

**KOMUNITNÝ PLÁN  
SOCIÁLNYCH SLUŽIEB  
OBCE BYSTRANY  
2018 - 2020**



## **Úvod**

### **1. Východisková situácia poskytovania sociálnych služieb**

- 1.1. Právny rámec poskytovania sociálnych služieb
- 1.2. Úlohy a kompetencie obce v zmysle platných sociálnych zákonov
2. Analýza stavu poskytovaných sociálnych služieb
  - 2.1 Sociálne znevýhodnené skupiny
  - 2.2 Seniori
  - 2.3 Nezamestnaní a zamestnanci s nízkym vzdelaním
  - 2.4 Deti, mládež a rodiny v riziku sociálneho vylúčenia
  - 2.5 Zdravotne postihnutí
  - 2.6 Občania so sociálnymi a spoločenskými problémami
3. Analýza požiadaviek prijímateľov sociálnych služieb
  - 3.1. SWOT analýza v sociálnej oblasti
4. Analýza demografických údajov a sociálnej situácie
  - 4.1 Obyvateľstvo
  - 4.2 Školstvo
  - 4.3 Služby
  - 4.4 Nezamestnanosť
5. Určenie cieľov a priorít rozvoja sociálnych služieb obce
  - 5.1. Priority rozvoja sociálnych služieb obce
6. Časový plán realizácie koncepcie rozvoja sociálnych služieb
  - 6.1. Finančné podmienky
7. Spôsob vyhodnocovania koncepcie rozvoja sociálnych služieb
  - 7.1 Časový horizont vyhodnocovania komunitného plánu
8. Podmienky s spôsob zmeny a aktualizácie KPSS
9. Súlad poskytovania sociálnych služieb

## **Záver**

### **Prílohy: Dotazník pre vypracovanie Komunitného plánu**

#### **Použitá literatúra**

- Komunitný plán sociálnych služieb. Metodická príručka – Filipová, Woleková, Petijová – ISBN: 978-80-89851-08-9
- Mini príručka pre komunitné plánovanie sociálnych služieb – Woleková - Mežianová, SOCIA
- Zákon NR SR č. 448/2008 Z. z. o sociálnych službách v znení neskorších právnych predpisov
- [www.sodb.infostat.sk](http://www.sodb.infostat.sk)
- [www.obecbystrany.sk](http://www.obecbystrany.sk)
- Národný strategický referenčný rámec – základný strategický dokument SR, na základe ktorého Slovenská republika môže využívať zdroje z fondov EÚ v programovom období 2007 – 2013 a Partnerská zmluva 2014 - 2020
- Programové vyhlásenie vlády 2016 – 2020
- Národné priority rozvoja sociálnych služieb na roky 2015 – 2020
- Revidovaný národný akčný plán  
Dekády začleňovania rómskej populácie
- Stratégia rozvoja sociálnych služieb Košického samosprávneho kraja
- Národný akčný plán prechodu z inštitucionálnej na komunitnú starostlivosť v systéme sociálnych služieb

## **Príhovor starostu obce Bystrany**

**Vážení občania,**

**príhováram sa k Vám aj touto cestou a to predstavením Komunitného plánu sociálnych služieb obce Bystrany, ktorý bol spracovaný v tomto roku v zmysle Zákona č. 448/2008 Z.z. o sociálnych službách a o zmene a doplnení zákona č. 455/1991 Zb. o živnostenskom podnikaní (živnostenský zákon) v znení neskorších predpisov. Komunitný plán je metóda, pomocou ktorej môžeme plánovať obsah a rozsah sociálnych služieb tak, aby zodpovedali špecifikám našej obce a potrebám našich občanov. Našou snahou je, aby sme postupne v ďalšom období zabezpečovali úlohy a ciele stanovené v Komunitnom pláne sociálnych služieb. Vďaka komunitnému plánu sa nám bude dariť adresnejšie a efektívnejšie využívať financie obecného rozpočtu pre skvalitnenie sociálnych služieb tam, kde je to potrebné a dôležité. Dokument je podkladom nielen pre odborníkov, ale pre všetkých obyvateľov obce.**

**Preto všetkým realizátorom a poskytovateľom sociálnych služieb želám veľa úspechov pri mobilizácii zdrojov v obci a naplnenie spoločne plánovaných zámerov v obci.**

**František Žiga  
starosta obce**

## Úvod

Vývoj spoločnosti zavádza do praxe nové pojmy, nové technológie, nové prístupy. Celá spoločnosť prechádza vývojovým procesom, ktorý si vyžaduje pulz doby. V tejto súvislosti sa do praxe zavádza aj pojem „komunitné plánovanie“, hoci jeho obsah rozhodne nie je novinkou.

Zmyslom komunitného plánovania najmä v obciach je aktivizácia obyvateľstva a skvalitnenie poskytovania sociálnych služieb spoločným, koordinovaným postupom. Výsledkom komunitného plánovania by mala byť odpoveď na otázky typu:

- Aké sociálne služby treba vytvoriť?
- Aké sociálne skupiny potrebujú zvýšenú starostlivosť?
- Aké má obec ľudské, materiálne a finančné zdroje na poskytovanie sociálnych služieb?

Cieľom komunitného plánovania je najmä posilňovanie sociálnej súdržnosti všetkých obyvateľov obce a predchádzanie sociálnemu vylúčeniu a sociálnej izolácii jednotlivcov a skupín. Komunitný plán obce sa vypracúva v súlade s národnými prioritami rozvoja sociálnych služieb s ohľadom na miestne špecifiká a potreby. Stratégia rozvoja sociálnych služieb obce v predpokladanom komunitnom pláne zahŕňa v sebe aktualizáciu kompetencií podľa novej legislatívy zákona o sociálnych službách, ktorý značne rozširuje pôsobnosť obce a prioritne podporuje rozvoj:

- zvyšovania kvality poskytovaných sociálnych služieb,
- komunitných a terénnych služieb,
- sociálneho poradenstva, prevencie a krízovej intervencie,
- odborného a osobného rastu zamestnancov v sociálnych službách

Zmyslom komunitného plánovania je taktiež aktivizácia obyvateľstva a skvalitnenie poskytovania sociálnych služieb spoločným koordinovaným postupom, posilňovanie sociálnej súdržnosti všetkých obyvateľov obce a predchádzanie sociálnemu vylúčeniu a sociálnej izolácii jednotlivcov a skupín. Hlavným zámerom realizácie komunitného plánu sociálnych služieb je spokojnosť občanov s poskytovanými službami obci, zvýšenie kvality života, aktívny záujem ľudí o udržateľnosť a rozvoj komunity obce.

## **1. Východisková situácia poskytovania sociálnych služieb**

### **1.1. Právny rámec poskytovania sociálnych služieb**

V roku 2008 pristúpilo Ministerstvo práce, sociálnych vecí a rodiny SR k zásadnej zmene pri poskytovaní sociálnych služieb v Slovenskej republike. Prijatím zákona NR SR č. 448/2008 Z. z. o sociálnych službách a o zmene a doplnení zákona č. 455/1991 Zb. o živnostenskom podnikaní (živnostenský zákon) v znení neskorších predpisov, ktorý nadobudol účinnosť 1. januára 2009 sa stanovili nové postupy a formy poskytovania sociálnych služieb. V zákone o sociálnych službách sú podrobne upravené povinnosti poskytovateľa sociálnej služby. Ide napríklad o povinnosť poskytovateľa sociálnych služieb vypracovať a dodržiavať procedurálne, personálne a prevádzkové podmienky poskytovania sociálnych služieb tzv. štandardy kvality.

Zákon o sociálnych službách rozdeľuje sociálne služby do 5 skupín v závislosti od povahy nepriaznivej sociálnej situácie alebo od cieľovej skupiny, ktorej sú určené:

1. sociálne služby na zabezpečenie nevyhnutných podmienok na uspokojovanie základných životných potrieb (nocľaháreň, útulok, domov na pol ceste, nízko prahové denné centrum, zariadenie núdzového bývania),
2. sociálne služby na podporu rodiny s deťmi (pomoc pri osobnej starostlivosti o dieťa a podpora zosúladovania rodinného života, zariadenie dočasnej starostlivosti o deti, nízkoprahové denné centrum pre deti a rodinu),
3. sociálne služby na riešenie nepriaznivej sociálnej situácie z dôvodu ťažkého zdravotného postihnutia, nepriaznivého zdravotného stavu alebo z dôvodu dovŕšenia dôchodkového veku (zariadenie podporovaného bývania, zariadenie pre seniorov, zariadenie opatrovateľskej služby, rehabilitačné stredisko, domov sociálnych služieb, špecializované zariadenie, denný stacionár, opatrovateľská služba, prepravná služba, sprievodcovská a predčitateľská služba, tlmočnícka služba, sprostredkovanie osobnej asistencie, požičiavanie pomôcok),
4. sociálne služby s použitím telekomunikačných technológií (monitorovanie a signalizácia potreby pomoci, krízová pomoc poskytovaná prostredníctvom telekomunikačných technológií),
5. podporné služby (odľahčovacia služba, pomoc pri zabezpečení opatrovníckych práv a povinností, denné centrum, integračné centrum, jedáleň, práčovňa, stredisko osobnej hygieny).

Sociálna oblasť súvisí s dokumentmi vyššej úrovne a to:

Národné priority rozvoja sociálnych služieb na roky 2015 – 2020

Národný program rozvoja životných podmienok osôb so zdravotným postihnutím na roky 2014-2020

Národný akčný plán pre elimináciu a prevenciu násillia na ženách na roky 2014 – 2019

Národná stratégia na ochranu detí pre násillím Národná stratégia zamestnanosti do roku 2020

Stratégia SR pre integráciu Rómov do roku 2020

Koncepcia rozvoja sociálnych služieb KESK

Národný akčný plán prechodu z inštitucionálnej na komunitnú starostlivosť v systéme sociálnych služieb na roky 2012 – 2015

Zákon č. 369/1990 Zb. o obecnom zriadení v znení neskorších predpisov  
Zákon č. 448/2008 Z.z. o sociálnych službách a o zmene a doplnení zákona  
č. 455/1991 Zb. o živnostenskom podnikaní v znení neskorších predpisov  
Zákon č. 305/2005 Z.z. o sociálnoprávnej ochrane detí a o sociálnej kuratele v znení  
neskorších predpisov  
Zákon č. 417/2013 Z.z. o pomoci v hmotnej núdzi a o zmene a doplnení niektorých  
zákonov  
Zákon č. 36/2005 Z. z. o rodine a o zmene a doplnení niektorých zákonov  
Zákon č. 5/2004 Z.z. o službách zamestnanosti a o zmene a doplnení niektorých  
zákonov

Štát priamo v § 83, odsek 2 zákona 448/2008 Z. z. o sociálnych službách ukladá obci vypracovanie a schválenie komunitného plánu sociálnych služieb na základe národných priorít rozvoja sociálnych služieb, v ktorom zohľadní miestne špecifiká a potreby fyzických osôb v oblasti sociálnych služieb poskytovaných na území obce a určí personálne, finančné, prevádzkové a organizačné podmienky na ich zabezpečenie.

MPSVR SR vydalo Národné priority rozvoja sociálnych služieb na roky 2015 – 2020, ako záväzný dokument, vypracovaný v súlade so zákonom slúžiaci ako nástroj štátnej politiky rozvoja sociálnych služieb a taktiež systémovým vyjadrením záujmov, úloh a podporných opatrení vlády SR v tejto oblasti. Národné priority rozvoja sociálnych služieb sú odzrkadlením reálnej situácie poskytovania sociálnych služieb v SR (najmä ich nedostupnosť, nedostatočné materiálne technické zabezpečenie, personálne podmienky poskytovania sociálnych služieb) a vychádzajú z potrieb identifikovaných v rámci SR a zároveň z priorít Európskeho spoločenstva (dostupnosť, prístupnosť sociálnych služieb, ich finančná udržateľnosť).

Jedným z prierezových princípov národných priorít je deinštitucionalizácia sociálnych služieb a postupné znižovanie kapacity zariadení sociálnych služieb a prevádzkovanie zariadení s nízkou kapacitou (zariadenia rodinného typu) a podpora poskytovania terénnych a ambulantných sociálnych služieb a sociálnych služieb v zariadení s týždenným pobytom.

Rozvoj sociálnych služieb je jedným z predpokladov hospodárskeho a sociálneho rozvoja obce, a preto je nevyhnutné, aby obec zohľadňovala rozvoj sociálnych služieb v súlade so stanovenými národnými prioritami.

## **1.2. Úlohy a kompetencie obce v zmysle platných sociálnych zákonov**

Kompetencie obcí v sociálnej oblasti sú rozsiahle a dotýkajú sa všetkých oblastí sociálneho zabezpečenia. Obec má nezastupiteľné miesto pri zabezpečovaní úloh spojených s riešením hmotnej aj sociálnej núdze občanov, sociálnej pomoci, sociálnoprávnej ochrany a sociálnej kurately a najmä v oblasti sociálnych služieb.

Miestna legislatíva

- všeobecné záväzné nariadenia obce, ktoré sa týkajú sociálnej problematiky
- zásady poskytovania finančnej pomoci

Zákon o sociálnych službách č. 448/2008 Z.z. a o zmene a doplnení zákona č. 455/1991 Zb. o živnostenskom podnikaní v znení neskorších predpisov dáva obci tieto hlavné kompetencie a úlohy:

Podľa § 80 zákona 448/2008 Z.z. – Pôsobnosť obce-  
Obec

a, vypracúva, schvaľuje Komunitný plán sociálnych služieb vo svojom územnom obvode

b, utvára podmienky na podporu komunitného rozvoja

c, je správnym orgánom v konaniach o

1, odkázanosti na sociálnu službu

- v zariadení pre seniorov
- v zariadení opatrovateľskej služby
- v dennom stacionári
- v odkázanosti na opatrovateľskú službu

2, zániku odkázanosti na sociálnu službu uvedenú v prvom bode,

3, odkázanosti na sociálnu službu v prvom bode po zmene stupňa odkázanosti

4, povinnosti zaopatrených plnoletých detí alebo rodičov platiť úhradu za sociálnu službu alebo jej časť podľa § 73 ods. 13,

d) vyhotovuje posudok o odkázanosti na sociálnu službu podľa § 51,

e) poskytuje alebo zabezpečuje poskytovanie

1. sociálnej služby v nízkoprahovom dennom centre, nocľahárni, zariadení pre seniorov, zariadení opatrovateľskej služby a v dennom stacionári,

2. nízkoprahovej sociálnej služby pre deti a rodinu,

3. opatrovateľskej služby,

4. prepravnej služby,

5. odľahčovacej služby,

6. pomoci pri osobnej starostlivosti o dieťa podľa § 31,

7. terénnej sociálnej služby krízovej intervencie,

f) poskytuje základné sociálne poradenstvo,

g) môže poskytovať alebo zabezpečovať poskytovanie aj iných druhov sociálnej služby podľa § 12,

h) uzatvára zmluvu

1. o poskytovaní sociálnej služby,

2. o poskytovaní finančného príspevku pri odkázanosti fyzickej osoby na pomoc inej fyzickej osoby pri úkonoch sebaobsluhy a finančného príspevku na prevádzku poskytovanej sociálnej služby neverejnemu poskytovateľovi sociálnej služby,

i) zriaďuje, zakladá a kontroluje nocľaháreň, nízkoprahové denné centrum, zariadenie pre seniorov, zariadenie opatrovateľskej služby a denný stacionár,

j) môže zriaďovať, zakladať a kontrolovať aj iné zariadenia podľa tohto zákona,

k) môže poskytnúť finančný príspevok podľa § 78a ods. 8 písm. a) a § 78aa ods. 5 na základe písomnej zmluvy podľa osobitného predpisu a kontroluje hospodárenie s ním,

l) poskytuje podľa § 75 ods. 1 a 2 finančný príspevok pri odkázanosti fyzickej osoby na pomoc inej fyzickej osoby pri úkonoch sebaobsluhy a finančný príspevok prevádzku poskytovanej sociálnej služby neverejnemu poskytovateľovi sociálnej služby,

m) môže poskytovať podľa § 75 ods. 6 finančný príspevok na prevádzku poskytovanej sociálnej služby neverejnemu poskytovateľovi sociálnej služby,

n) môže poskytovať podľa § 75 ods. 7 finančný príspevok na prevádzku poskytovanej sociálnej služby neverejnemu poskytovateľovi sociálnej služby,

o) kontroluje hospodárenie s finančným príspevkom pri odkázanosti fyzickej osoby na pomoc inej fyzickej osoby pri úkonoch sebaobsluhy a s finančným príspevkom na prevádzku poskytovanej sociálnej služby,

p) ukladá opatrenia na odstránenie zistených nedostatkov pri výkone pôsobnosti ustanovenej v písmene o) a kontroluje ich plnenie,

q) vedie evidenciu

1. posudkov o odkázanosti na sociálnu službu podľa stupňa odkázanosti fyzickej osoby na pomoc inej fyzickej osoby,

2. rozhodnutí podľa písmena c),

3. prijímateľov sociálnych služieb vo svojom územnom obvode,

r) vyhľadáva fyzické osoby, ktorým treba poskytnúť sociálnu službu,

s) poskytuje štatistické údaje z oblasti poskytovania sociálnych služieb štátnym orgánom sociálnych služieb na účely spracovania štatistických zisťovaní a administratívnych zdrojov,

t) uhrádza poskytovateľovi zdravotnej starostlivosti zdravotné výkony na účely posúdenia odkázanosti na sociálnu službu,

u) môže poveriť právnickú osobu, ktorú zriadila alebo založila, vykonávaním sociálnej posudkovej činnosti na účely vyhotovenia posudku podľa písmena d),

v) vydáva písomné vyjadrenie podľa § 83 ods. 8.

V ustanoveniach §§ 82 a 83 upravuje zákon o sociálnych službách úlohy obce v komunitnom rozvoji a komunitnom plánovaní:

## § 82

Komunitný rozvoj, komunitná práca a komunitná rehabilitácia

- Obec utvára podmienky na podporu komunitného rozvoja v oblasti poskytovania sociálnych služieb podľa tohto zákona, na komunitnú prácu a komunitnú rehabilitáciu na účel predchádzania vzniku alebo predchádzania zhoršenia nepriaznivých sociálnych situácií a riešenia miestnych sociálnych problémov.
- Komunitná práca je podpora aktivít členov miestnej komunity k svojpomocnému riešeniu problémov v rámci miestneho spoločenstva, najmä rozvojom sociálnych služieb.
- Komunitná rehabilitácia je koordinácia činnosti subjektov, ktorými sú najmä rodina, obec, vzdelávacie inštitúcie, poskytovatelia sociálnych služieb, zdravotnej starostlivosti....

Cieľom komunitnej rehabilitácie je obnova alebo rozvoj fyzických schopností, mentálnych schopností a pracovných schopností fyzickej osoby v nepriaznivej sociálnej situácií a podpora jej začlenenia do spoločnosti. Za účelom vykonávania komunitnej rehabilitácie sa môžu zriaďovať komunitné centrá.

## § 83

Komunitný plán sociálnych služieb a koncepcia rozvoja sociálnych služieb

- (1) Obec vypracúva komunitný plán sociálnych služieb v spolupráci
  - a) s inými poskytovateľmi sociálnych služieb v ich územnom obvode,
  - b) s prijímateľmi sociálnych služieb v ich územnom obvode.
- (2) Obec vypracúva a schvaľuje komunitný plán sociálnych služieb na základe národných priorít rozvoja sociálnych služieb, v ktorom zohľadňuje miestne špecifiká a potreby fyzických osôb v oblasti sociálnych služieb v územnom obvode.



Komunitný plán sociálnych služieb a koncepcia rozvoja sociálnych služieb obsahujú najmä:

- a) analýzu poskytovaných sociálnych služieb podľa jednotlivých druhov sociálnych služieb, foriem sociálnych služieb a poskytovateľov sociálnych služieb v územnom obvode obce,
- b) analýzu požiadaviek prijímateľov sociálnych služieb a ďalších obyvateľov v územnom obvode obce na rozvoj sociálnych služieb podľa jednotlivých druhov sociálnych služieb, foriem sociálnych služieb a cieľových skupín v územnom obvode obce,
- c) analýzu demografických údajov a sociálnej situácie v územnom obvode obce,
- d) určenie cieľov a priorít rozvoja sociálnych služieb podľa jednotlivých druhov sociálnych služieb, foriem sociálnych služieb a cieľových skupín, vrátane kvantifikácie potrebnej kapacity týchto služieb, a ak ide o sociálnu službu v zariadení, potrebného počtu miest v jednotlivých druhoch zariadení v územnom obvode obce,
- e) časový plán realizácie komunitného plánu sociálnych služieb s určením kapacity jednotlivých druhov sociálnych služieb, foriem sociálnych služieb, a ak ide o sociálnu službu v zariadení, počtu miest v jednotlivých druhoch zariadení, v jednotlivých rokoch v členení na existujúcu kapacitu a kvantifikovanú potrebu navýšenia kapacity tak, aby boli vytvorené podmienky na zabezpečenie dostupnosti sociálnej služby pre obyvateľov obce a vyššieho územného celku, ktorí sú odkázaní na sociálnu službu, vrátane určenia finančných podmienok, personálnych podmienok, prevádzkových podmienok a organizačných podmienok, ktoré vytvára obec a zapojené subjekty na tvorbu a realizáciu komunitného plánu sociálnych služieb,
- f) spôsob každoročného vyhodnocovania plnenia komunitného plánu sociálnych služieb,
- g) podmienky a spôsob zmeny a aktualizácie komunitného plánu sociálnych služieb.

Cieľom komunitného plánovania sociálnych služieb je:

- a. posilňovať sociálnu súdržnosť všetkých obyvateľov obce
- b. predísť sociálnemu vylúčeniu a sociálnej izolácii ohrozených jednotlivcov a skupín opäť vtiahnuť do života komunity tých, ktorí stoja na jej okraji

Obec schvaľuje komunitný plán sociálnych služieb a do 15 dní od jeho schválenia ho predkladá vyššiemu územnému celku, v ktorého územnom obvode sa nachádza.

### **Komunita a komunitný rozvoj**

Komunita je skupina osôb, ktorá žije v určitom zoskupení určenom najmä ulicou v obci alebo v časti a ktorú spájajú spoločné záujmy, hodnoty a ciele.

Obec utvára podmienky na podporu komunitného rozvoja v oblasti poskytovania sociálnych služieb, na komunitnú prácu a komunitnú rehabilitáciu za účelom predchádzania vzniku alebo predchádzania zhoršenia nepriaznivých sociálnych situácií a riešenia miestnych sociálnych problémov.

Komunitná práca v oblasti poskytovania sociálnych služieb je podpora aktivít členov miestnej komunity k svojpomocnému riešeniu sociálnych problémov v rámci miestneho spoločenstva, hlavne rozvojom sociálnych služieb.

Komunitná rehabilitácia v oblasti poskytovania sociálnych služieb je koordinácia činnosti subjektov – rodina, mesto, vzdelávacie inštitúcie, poskytovatelia sociálnych služieb, poskytovatelia služieb zamestnanosti a poskytovatelia zdravotnej starostlivosti.

Cieľom komunitnej rehabilitácie je obnova alebo rozvoj fyzických schopností, mentálnych schopností a pracovných schopností fyzickej osoby v nepriaznivej sociálnej situácii a podpora jej začlenenia do spoločnosti.

Za účelom vykonávania komunitnej rehabilitácie sa môžu zriaďovať komunitné centrá.

## Účastníci komunitného plánovania sociálnych služieb.

Na trhu sociálnych služieb sa podieľajú traja aktéri – zadávateľ, poskytovateľ a užívateľ. Tieto tri skupiny tvoria triádu, ktorá sa sústavne a priebežne schádza a rokuje o dohode, ako čo najlepšie naplniť predstavy a požiadavky každého z nich.

Zadávateľ sociálnej služby – je zodpovedný za zabezpečenie sociálnych služieb v danom území, ide o zástupcu mesta/obce. Cieľom zadávateľa je, aby svojim občanom zabezpečil potrebné služby v čo najvyššej kvalite a súčasne finančne i miestne dostupné..

Poskytovateľ sociálnej služby – subjekty, ktoré poskytujú a ponúkajú sociálne služby, bez ohľadu na zriaďovateľa.

a. verejný zriaďovateľ – obec, vyšší územný celok

b. neverejný zriaďovateľ – neziskové organizácie, občianske združenia,...

Cieľom poskytovateľov je udržať a rozvíjať svoje zariadenia a poskytovať kvalitné sociálne služby v súlade so svojím poslaním a rozvojovým plánom.

Užívateľ sociálnej služby – osoby, ktorým sú poskytované sociálne služby z dôvodu nepriaznivej sociálnej situácie, v ktorej sa ocitli.

## Vymedzenie pojmov

**Sociálna služba** – predstavuje rôzne činnosti, ktoré sú určené na pomoc ľuďom, ktorí sa ocitli v nepriaznivej sociálnej situácii, nevedia si sami zabezpečiť základné životné potreby alebo potrebujú pomoc z iných vážnych dôvodov.

Sociálna služba je súbor odbornej, obslužnej alebo ďalšej činnosti, zamerané na:

- prevenciu vzniku nepriaznivej sociálnej situácie, riešenie alebo zmiernenie nepriaznivej sociálnej situácie fyzickej osoby, rodiny alebo komunity,
- zachovanie, obnovu alebo rozvoj schopnosti fyzickej osoby viesť samostatný život a podpora jej začlenenia do spoločnosti
- zabezpečenie nevyhnutných podmienok na uspokojovanie základných životných potrieb fyzickej osoby,
- riešenie krízovej sociálnej situácie
- prevenciu sociálneho vylúčenia

## Núdz

Hmotná núdza je stav, keď príjem občana a fyzických osôb, ktoré sa s občanom spoločne posudzujú, nedosahuje životné minimum a občan a fyzické osoby,

ktoré sa s ním posudzujú, si príjem nemôžu zabezpečiť alebo zvýšiť vlastným pričinením.

Sociálna núdza je stav, keď si občan nemôže sám zabezpečiť starostlivosť o svoju osobu, o svoju domácnosť, ochranu a uplatňovanie práv a právom chránených záujmov alebo kontakt so spoločenským prostredím najmä vzhľadom na vek, nepriaznivý zdravotný stav, stratu zamestnania.

Životné minimum je spoločensky uznaná minimálna hranica príjmov fyzickej osoby, pod ktorou nastáva stav jej hmotnej núdze.

Osobitný príjemca je obec, alebo ak je to odôvodnené, iná právnická osoba alebo fyzická osoba. Osobitného príjemcu určuje rozhodnutím ÚPSVaR. Ak osobitný príjemca zabezpečuje dávku a príspevky vo vecnej forme, je povinný ich poskytovať za cenu obvyklú a na mieste dostupnom občanovi v hmotnej núdzi. ÚPSVaR určí osobitného príjemcu, ak sa doterajšou výplatom dávky a príspevkov nedosiahol účel. ÚPSVaR určí osobitného príjemcu po jeho predchádzajúcom súhlase. ÚPSVaR uvoľní osobitného príjemcu, ak pominuli dôvody na jeho určenie. Obec je osobitným príjemcom dávky a príspevkov na základe rozhodnutia ÚPSVaR aj vtedy, ak súhlasí, že bude vykonávať funkciu osobitného príjemcu voči všetkým občanom vo svojom územnom obvode, ktorým úrad priznal dávku a príspevky právoplatným rozhodnutím. Na takýto výkon osobitného príjemcu úrad s obcou uzatvorí dohodu. Osobitný príjemca zabezpečuje dávku a príspevky v peňažnej forme alebo vo vecnej forme a je povinný ich použiť len na prospech občana v hmotnej núdzi a fyzických osôb, ktoré sa s občanom v hmotnej núdzi spoločne posudzujú. ÚPSVaR dohliada, ako ním určený osobitný príjemca plní svoje povinnosti.

## **Sociálne dávky**

V minulosti bola hodnota sociálnej dávky často krát vyššia ako minimálna mzda či iný príjem. V novom systéme dávky v hmotnej núdzi a príspevky k dávke motivujú občana zmeniť jeho sociálnu a životnú situáciu.

Hlavným cieľom týchto zmien je, aby si ľudia vlastným pričinením, aktivitou či majetkom pomohli a neboli závislí od sociálnych príjmov.

Pomoc v hmotnej núdzi upravuje zákon č. 417/2013 Z. z. o pomoc v hmotnej núdzi a zákon o zmene a doplnení niektorých zákonov v znení zákona č. 125/2016 Z. z. účinnosťou od 1. 7. 2016.

Jednorazovú dávku v hmotnej núdzi možno poskytnúť občanovi v hmotnej núdzi a fyzickým osobám, ktoré s ním spoločne posudzujú, ktorým sa vypláca dávka a príspevky najmä na:

- úhradu mimoriadnych výdavkov na nevyhnutné ošatenie
- základné vybavenie domácnosti
- zakúpenie školských potrieb pre nezaopatrené dieťa
- na mimoriadne liečebné náklady

túto dávku možno poskytnúť do výšky preukázaných skutočných nákladov, najviac však do výšky trojnásobku životného minima. V súčasnosti dávku vypláca samospráva.

Deti poberateľov dávky v hmotnej núdzi majú nárok na dotáciu na stravu. Dotáciu na stravu môžu čerpať žiaci základných škôl a deti v materských školách.

## **2. Analýza stavu poskytovaných sociálnych služieb**

Východiskom k spracovaniu analýzy stavu poskytovaných sociálnych služieb boli dostupné údaje v územnom obvode obce, získané osobným, telefonickým a elektronickým kontaktom s poskytovateľmi sociálnych služieb od Úradu práce sociálnych vecí a rodiny. Sociálna služba môže byť poskytovaná ambulantnou formou, terénnou formou, pobytovou formou alebo inou formou podľa nepriaznivej sociálnej situácie a prostredia, v ktorom sa fyzická osoba zdržiava. V zmysle zákona o sociálnych službách má poskytovanie sociálnych služieb v prirodzenom prostredí klienta prednosť pred pobytovou formou. Z uvedeného dôvodu sa kladie a aj v budúcnosti bude klásť dôraz na rozvoj ambulantných a terénnych sociálnych služieb, čo je aj v súlade s Národnými prioritami rozvoja sociálnych služieb na obdobie rokov 2015 – 2020. Sociálna infraštruktúra je určená na uspokojovanie potrieb obyvateľstva. Jej rozmiestňovanie je spojené so štruktúrou osídlenia ako aj veľkosťou obce.

Sociálne služby podľa druhu sú:

- Sociálne služby na zabezpečenie nevyhnutných podmienok na uspokojovanie základných životných potrieb v zariadeniach.
- Sociálne služby na podporu rodiny s deťmi.
- Sociálne služby na riešenie nepriaznivej sociálnej situácie z dôvodu ťažkého zdravotného postihnutia, nepriaznivého zdravotného stavu alebo z dôvodu dovŕšenia dôchodkového veku.
- Sociálne služby s použitím telekomunikačných technológií.
- Podporné služby.
- Sociálne služby možno účelne a vhodne spájať.

V obci nepôsobí sociálne zariadenie, v ktorom je možné zabezpečiť sociálnu službu odkázaným v zariadení. Najbližšie zariadenie s pobytovou formou sa nachádza v Spišskej Novej Vsi, kde je možnosť zabezpečiť potrebné sociálne služby v zariadení. Opatrovateľská služba je v prevádzke prostredníctvom Spišskej katolíckej charity. Sociálne služby pre túto sociálnu skupinu v súčasnosti zabezpečuje aj rodina s využitím ďalších systémov sociálneho zabezpečenia a pomoci cez dávky. Koordinácia sociálnej služby pre obec je riešená sociálnym pracovníkom – na posúdenie problému fyzickej osoby, rodiny alebo komunity, poskytnutie základných informácií o možnostiach riešenia problému a podľa potreby aj odporúčanie a sprostredkovanie ďalšej odbornej pomoci. Obec prevádzkuje komunitné centrum. Terénna sociálna práca bola uvedená do činnosti od 01. júla 2017. V obci nie je registrovaná miestna organizácia zdravotne postihnutých osôb.

V poslednej dobe badať ťažkosti s umiestnením odkázaných na pomoc v zariadeniach. Je nevyhnutné vytvorenia sociálneho zariadenia pre potreby obce a regiónu v spolupráci s VÚC, regionálnym združením obcí alebo s tretím sektorom, nakoľko za niekoľko rokov kvôli prestarnutiu obyvateľstva vznikne problém so sociálnymi službami v obci ako aj v regióne. Preto obec podporuje aktivity subjektov na vytvorenie sociálneho zariadenia pre potreby obce a regiónu.

Vo výhľadovom pláne je zabezpečenie permanentného poskytovania opatrovateľskej služby a stravovania. Pre rómsku komunitu treba zabezpečiť poskytovanie sociálnej služby v Komunitnom centre spojenú s terénnou sociálnou prácou a podpornými sociálnymi službami, zreteľom na zotrvanie prijímateľov v domácom prostredí, k vytvoreniu podmienok pre plnohodnotný spoločenský a kultúrny rozvoj cieľovej skupiny.

Nakoľko finančné možnosti obce sú obmedzené, obec podporuje prípadnú snahu subjektov poskytujúce sociálne služby na zabezpečenie potrebných služieb pre obec.

Obec poskytuje najmä tieto sociálne služby:

- dohľad nad nesvojprávnymi občanmi (spolupráca s okresným súdom)
- funkcia osobitného príjemcu sociálnych dávok
- stretnutia dôchodcov
- pomoc v krízových situáciách (živelná pohroma, rodinná tragédia....).
- poskytovanie finančnej podpory odkázaným
- v prípade potreby zabezpečenie opatrovateľskej služby a stravovania odkázaných

Obec v prípade potreby podporuje:

- poskytovanie sociálnych služieb s verejnými a neverejnými poskytovateľmi pre potreby obce.

### **2.1. Sociálne znevýhodnené skupiny**

Cieľovým zameraním sociálnej práce je nielen jednotlivец, ale najmä skupina, komunita a sociálne prejavy, ktoré sa ich týkajú. Ide o subjekt, ktorý je definovaný spoločným znakom odvodeným od sociálneho znevýhodnenia, t.j. od znaku, ktorý ho posúva do polohy závislosti na iných osobách alebo na štátnych opatreniach. Celkový počet obyvateľov komunity má trvale klesajúcu tendenciu, čo preukazuje úbytok populácie ako aj migrácia, tento vývoj z dlhodobého hľadiska môže pôsobiť problémovo aj na oblasť sociálnych služieb.

Veková štruktúra, ktorá je súčasnosti relatívne stabilizovaná má vzhľadom k vysokému rastu indexu starnutia a indexu ekonomickej závislosti jednoznačnú tendenciu ďalšieho a trvalého nárastu poproduktívnej kategórie populácie v komunite, čo je vo väzbe na ďalšie skutočnosti významným faktorom a indikátorom pre plánovanie sociálnych služieb pri ktorých je nevyhnutné venovať vzrastajúcu pozornosť práve tejto vekovej kategórii, nakoľko starnutie nie je možné žiadnym spôsobom zastaviť.

Z dostupných demografických údajov na základe štatistického predpokladu bol vypočítaný počet občanov, ktorí budú potrebovať istú formu sociálnej pomoci, prípadne sociálnych služieb. Použité orientačné údaje, ktoré vymedzujú potrebu sociálnych služieb vo vzťahu k veku, miere závislosti na pomoc pri sebaobsluže a zdravotného postihnutia.

Sociálne znevýhodnené skupiny v obci môžeme rozdeliť na:

- a) seniori
- b) nezamestnaní a zamestnanci s nízkym vzdelaním
- c) deti, mládež a rodiny v riziku sociálneho vylúčenia
- d) uchádzači o zamestnanie so zdravotným postihnutím
- e) občania so sociálnymi a spoločenskými problémami.

Obec sa v rámci svojich možností snaží kompenzovať určité sociálne znevýhodnenie.

### **2.2 SENIORI**

Identifikácia problémov

- chýba vyhľadávacia činnosť občanov odkázaných na sociálnu pomoc
- osamelí seniori so zdravotnými problémami

- je málo informácií o poskytovateľoch sociálnych služieb
- nie je vyriešená bezbariérovosť v obci
- chýbajú skúsenosti s poskytovaním sociálnych služieb
- chýba miestna legislatíva

Služby určené seniorom sú poskytované občanom, ktorí dosiahli vek rozhodný pre priznanie starobného dôchodku a ocitli sa v situácii vyžadujúcej podporu komunity, je možné charakterizovať túto skupinu týmito spoločnými prejavmi:

- predlžovanie individuálneho aj priemerného veku
- nárast miery chorobnosti a tým aj závislosti na sociálnej pomoci
- vdovstvo – skôr, či neskôr strata životného partnera a s tým súvisiace sociálne a ekonomické zmeny
- stále existujúci využiteľný potenciál jedincov k aktivitám vo svoj prospech aj v prospech komunity

Z hľadiska početnosti ide o jedinú sociálnu kategóriu populácie, ktorá má trvale a prirodzene vzostupnú tendenciu svojho rastu premietajúcu nárastu v porovnaní k pomeru k ostatným kategóriám populácie komunity.

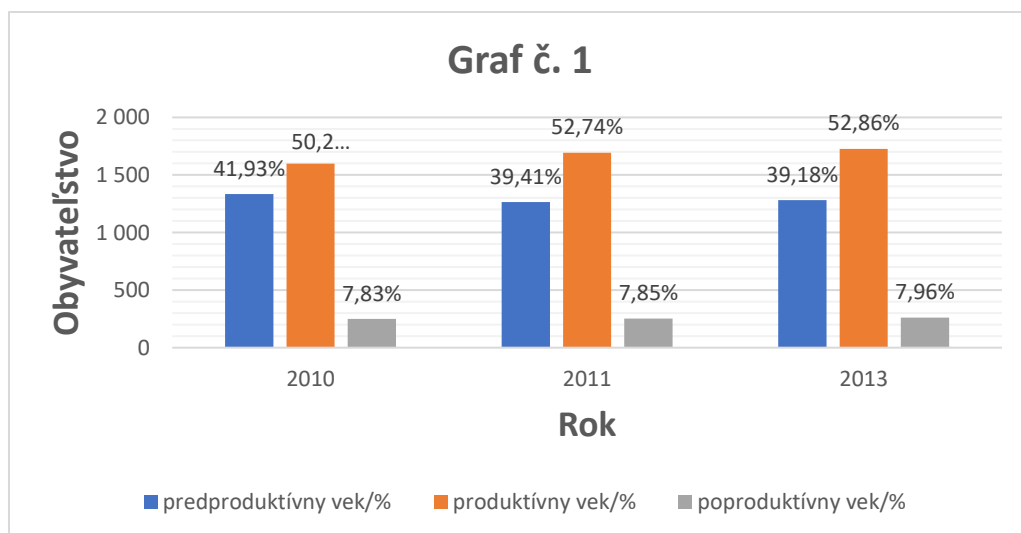
Podľa údajov ŠÚ SR máme k dispozícii tieto údaje:

**Tabuľka č. 1:**

Počet obyvateľov	predprod. vek/%	produktívny vek/%	poproduk. vek/%
2015/ 3 179	1 333/41,93%	1 597/50,24%	249/ 7,83%
2016/ 3 212	1 266/39,41%	1 694/52,74%	252/ 7,85%
2017/ 3 267	1 280/39,18%	1 727/52,86%	260/ 7,96%

**Zdroj: statistics.sk**

Vývoj miery veku obyvateľstva v obci je znázornený v grafe č.1.



**Zdroj: Vlastné spracovanie**

Občania nad 60 rokov tvoria necelých 8 % z celkového počtu obyvateľov, to znamená, že ide o skupinu odkázanú alebo perspektívne odkázanú na sociálne služby. Keď porovnáme jednotlivé roky, tak vidíme, že podiel ľudí poproduktívneho veku má narastajúcu tendenciu. Podľa prepočtov bude opatrovateľskú službu v blízkej budúcnosti permanentne potrebovať 5 – 7 obyvateľov a umiestnenie v sociálnom zariadení 5 osôb.

Obec v prípade potreby by vytvárala technické a materiálne podmienky na činnosť organizácie seniorov – Jednota dôchodcov v obci Bystrany, ktorá by mohla organizovať pre seniorov kultúrno-spoločenské aktivity v obci. Svojou aktivitou by mohla inšpirovať aj mladšiu generáciu v obci.

#### Terénna opatrovateľská služba

Opatrovateľská služba je starostlivosť v domácom prostredí, zatiaľ je to jediná forma terénnych sociálnych služieb v komunite obce pre kategóriu seniorov. Obsah a rozsah ich poskytovania je prevažne zameraný na samotnú a limitovane chápanú opatrovateľskú službu poskytovanú len v časovo úzko vymedzenom rozsahu, ktorý dovoľuje vykonávať len vlastné úkony pomoci a ošetrovateľských činností. Poskytovanie opatrovateľskej služby v súčasnosti je v prevádzke prostredníctvom Spišskej katolíckej charity.

Vlastná legislatíva na poskytovanie sociálnej služby na území obce Bystrany nie je vypracovaná a schválená obecným zastupiteľstvom.

Táto služba je zapísaná do Registra poskytovateľov sociálnych služieb Košického samosprávneho kraja, Spišskou katolíckou charitou pod r. č. 26/2009/OSV/44.

Jedáleň pre dôchodcov – nie je, stravovanie v prípade potreby obecný úrad vie zabezpečiť zo školskej jedálne. Postup a podmienky pri poskytovaní stravovania dôchodcom a zdravotne postihnutým občanom v obci nie sú upravené zásadami alebo VZN. Stravu odoberá priemere 7 stravníkov.

Obec nedopláca ekonomicky oprávnené náklady za obyvateľov obce umiestnených v sociálnych zariadeniach.

Bezbariérovosť v obci nie je riešená.

#### **Je potrebné vypracovať a vyriešiť nasledovné :**

VZN o poskytovaní sociálnych služieb v územnom obvode obce.

V prípade potreby zabezpečiť opatrovateľskú službu.

V prípade potreby zabezpečiť pobytovú sociálnu službu.

V prípade potreby zabezpečiť stravovanie.

VZN alebo zásady, ktorým sa určuje postup pri poskytovaní stravovania dôchodcom a zdravotne postihnutým občanom v obci.

Preskúmať možnosť a potrebu poskytovania pobytovej sociálnej služby.

Na základe vyhlášky Ministerstva životného prostredia SR č. 532/2002, ktorou sa ustanovujú podrobnosti o všeobecných technických požiadavkách na výstavbu a o všeobecných technických požiadavkách na stavby užívané osobami s obmedzenou schopnosťou pohybu a orientácie treba vyriešiť bezbariérovosť v obci. Pribežne monitorovať potreby seniorov (1x ročne prieskum)

### **2.3 NEZAMESTNANÍ A ZAMESTNANCI S NÍZSKYM VZDELANÍM**

#### Identifikácia problémov

- skupina občanov stratila záujem o prácu a zamestnanie
- chýbajú možnosti zamestnať obyvateľov s nízkym vzdelaním
- chýba systém motivácie a sprevádzania pre rozvoj zamestnanosti – agentúra podporovaného zamestnávania, príležitostných prác, podporovanej práce
- narastá skupina občanov, ktorí nevedia hospodáriť s finančnými prostriedkami

- nie je vybudované prepojenie a presun informácií medzi občanmi, samosprávou odborníkmi, ÚPSVaR

V spolupráci s ÚPSVaR Spišská Nová Ves, obec v prípade potreby organizuje verejnoprospešné práce - menšie obecné služby. Vo väčšine prípadov by sa jednalo o najodkázanejšie skupiny občanov. Aktivačné práce sa vykonávajú v súlade so zákonom 5/2004 Z. z. o službách zamestnanosti. Zároveň obec podľa zákona 369/1990 Z.z. o obecnom zriadení má možnosť uzatvárať Dohodu o podmienkach vykonávania menších obecných služieb pre obec s uchádzačmi o zamestnanie, ktorí nespĺňali podmienky na podpísanie dohody s ÚPSVaR. V rámci tejto činnosti podporuje udržiavanie pracovných návykov u osôb, ktoré majú problém uplatniť sa na trhu práce. Dlhodobo nezamestnaní občania sa stavajú čoraz väčším problémom. Najčastejším dôvodom dlhodobého zotrávania v režime nezamestnanosti je ich nedostatočné alebo minimálne vzdelanie a nízka zručnosť pre potreby trhu práce. Túto skupinu nezamestnaných charakterizuje predčasné ukončenie vzdelania, nevyhovujúca kvalifikácia z pohľadu ponuky voľných pracovných miest, strata pracovných návykov a motivácia pracovať, čím sa stavajú neuplatniteľným na trhu práce. Cieľom zámeru je zlepšenie pracovných návykov, zlepšenie životných podmienok znevýhodnených uchádzačov o zamestnanie a zotrvanie v pracovnom procese aj po skončení doby poskytovania príspevku. Obec má záujem pomôcť svojim občanom v hmotnej núdzi zamestnať sa. Pre občana je to okrem finančného aj morálne ocenenie, že je užitočný a má možnosť zaradiť sa do kolektívu. Nezanedbateľná je aj možnosť vylepšiť si rodinný rozpočet. U dlhodobo nezamestnaných klesá s časom aj sebavedomie a tým aj schopnosť prezentovať sa pred potenciálnym zamestnávateľom.

Podprogram Aktivačné služby – Malé obecné služby sa týka aktivít v obci, údržbu verejných priestranstiev, obecných budov, zberu separovaného odpadu v obci, prostredníctvom nezamestnaných občanov pracujúcich v obci v rámci aktivačných prác a zamestnaných v spolupráci s úradom práce. Momentálne táto činnosť na základe § 10 a 12 je v prevádzke s obyvateľmi. Na dobrovoľných službách sa nezúčastňuje nikto z obyvateľov obce. Financie v prípade potreby sú zabezpečené z ÚPSVaR Spišská Nová Ves.

Proces poklesu nezamestnanosti sa snaží ÚPSVaR podporovať organizovaním rekvalifikačných kurzov, tak aby spĺňali požiadavky budúcich zamestnávateľov a zároveň uchádzačov o zamestnanie, ale aj zamestnávateľov motivovať prostredníctvom aktívnych opatrení na trhu práce – zákon o službách zamestnanosti č. 5/2004 Z.z..

### **Je potrebné vypracovať a vyriešiť nasledovné :**

Pomoc pri rekvalifikácií dlhodobo nezamestnaných.

## **2.4 DETI, MLÁDEŽ A RODINY V RIZIKU SOCIÁLNEHO VYLÚČENIA**

Identifikácia problému

- nedostatočný monitoring a vyhľadávacia činnosť sociálne slabších rodín s deťmi, ktoré potrebujú pomoc
- deti zo sociálne slabších rodín majú stravovacie problémy
- nevhodné trávenie voľného času
- rodiny s deťmi sú často na hranici životného minima
- chýba miestna legislatíva



Mládež v obci je organizovaná, infraštruktúra na zabezpečenie činnosti voľného času sa nachádza v Kultúrnom dome v spolupráci s obecným úradom, športové ihriská a príroda okolo obce. V obci je možnosť športového vyžitia mládeže na úrovni.

Hlavnou úlohou kultúrneho centra v obci Bystrany je udržiavať, podporovať a rozvíjať kultúrne a duchovné hodnoty, starať sa o národné kultúrne dedičstvo, rozvíjať miestne a celonárodné hodnoty a tradície, podieľať sa na vytváraní nových, podporovať a rozvíjať na dobrovoľnej báze tvorivé záujmovo-umelecké, vzdelávacie a voľno časové aktivity jednotlivcov i rôznych skupín obyvateľstva.

Výborná je vzájomná spolupráca obecného úradu Bystrany so školami. Deti sa aktívne zapájajú do podujatí organizovaných obcou, napr. pre dôchodcov, pre matky na Deň matiek, rôzne slávnosti.... Sú pre nich organizované fašiangový karneval, Deň detí, Mikuláš ...

Obec nemá vypracovanú vlastnú legislatívu na podporu detí zo sociálne slabších rodín. Zásady poskytovania finančnej podpory pri stravovaní sociálne odkázaných detí v školskej jedálni v prípade potreby je riešené s prostredníctvom ÚPSVaR. V súčasnosti sa poskytuje dotácia pre 27 detí v materskej škole a 360 žiakov v základnej škole na podporu výchovy k stravovacím návykom dieťaťa ohrozeného sociálnym vylúčením. Výška podpory je 1 € na deň a stravu pre dieťa.

Obec nemá vypracované zásady poskytovania finančnej podpory pri narodení dieťaťa.

Obec neposkytuje príspevok dobrým študentom. Na konci školského roka najlepší žiaci sú odmenení vecnými darmi v škole.

Sociálne služby vo vzťahu k predmetnej cieľovej skupine je potrebné prioritne orientovať na ohrozené rodiny, rodiny v kríze a mladých ľudí.

Ohrozená rodina - rodina, ktorá sa ocitla pod vplyvom vonkajších a vnútorných faktorov, ktoré ju ohrozujú. Najčastejšie ide o:

- neadekvátne rodičovské postoje, hodnoty, vzory a zručností
- strata bývania, resp. rodina žije len v sociálnej ubytovni a nedisponuje priestormi vhodnými na bývanie
- užívanie alkoholu alebo iných návykových látok (najmä ako prostriedok na odbúrание stresu)
- náhle životné zmeny alebo iné stresové situácie
- upadanie prostredia, v ktorom rodina žije
- chudoba, sociálne vylúčenie

Pri ohrozenej rodine sa nemuselo nevyhnutne vyskytnúť problémové - neželané správanie, ktoré by priamo ohrozilo dieťa či iného člena rodiny.

Dlhodobým neriešením krízovej situácie dochádza k rozkladu rodiny, v konečnom dôsledku až odlúčenie detí od rodičov na základe rozhodnutia súdu.

Obec momentálne má umiestnených 5 detí v detskom domove, nemá vypracovanú vlastnú legislatívu ohľadne sociálnoprávnej ochrany a sociálnej kurately na sanáciu krízovej situácií v rodine a na ochranu práv a právom chránených záujmov detí.

Obec poskytuje pomoc v naliehavých prípadoch, ak je život dieťaťa ohrozený, alebo je ohrozený jeho psychosomatický vývoj. V zmysle zákona č. 36/2005 Z. z. o rodine a zákona č. 305/2005 Z. z. o sociálnoprávnej ochrane detí a sociálnej kurately, ktorý dal obciam a mestám nové kompetencie a povinnosti, je potrebné sa zaoberať predchádzaním patologických javov. Úlohou obce je ochrana detí pred týraním, zneužívaním a zanedbaním výchovy a výživy zo strany rodičov.

S nárastom počtu detí so špeciálnymi výchovno-vzdelávacími potrebami rastie aj záujem rodičov integrovať svoje deti do bežných škôl a pre uľahčenie tohto procesu využívať aj podporu asistenta na vyučovaní. Z výsledkov prieskumu, ktorý uskutočnilo Ministerstvo školstva, vedy, výskumu a športu SR (MŠVVaŠ SR) v roku 2015 vyplynulo, že učitelia i riaditelia škôl vidia najväčší prínos asistenta učiteľa v tom, že individuálnym prístupom pomáha v rámci výchovno-vzdelávacieho procesu žiakom, ktorí majú špeciálne výchovno-vzdelávacie potreby. Tým pádom môžu byť aj žiaci s takýmito potrebami integrovaní do bežnej školy a môžu sa vzdelávať v hlavnom prúde vzdelávacieho procesu. Asistent učiteľa s pomocou špeciálneho pedagóga a školského psychológa pomáha skvalitňovať vyučovací proces žiaka so zdravotným znevýhodnením alebo s nadaním.

V súčasnosti vo výchovno-vzdelávacom procese integrácia detí a žiakov z obce prebieha s pomocou asistenta učiteľa pre deti so zdravotným znevýhodnením a zo sociálne znevýhodneného prostredia.

### **Je potrebné vypracovať a schváliť:**

Zásady poskytovania finančnej podpory pri narodení dieťaťa.

VZN, ktorým sa určuje postup pri poskytovaní finančných príspevkov obcou na vykonávanie opatrení sociálnoprávnej ochrany detí a sociálnej kurately.

V prípade potreby upozorniť vzdelávacie zariadenie na potrebu asistenta pre skvalitnenia vyučovacieho procesu pre deti so zdravotným znevýhodnením, zo sociálne znevýhodneného prostredia alebo s nadaním.

V prípade potreby zabezpečiť financie na školské potreby pre deti v hmotnej núdzi.

V prípade potreby upozorniť vzdelávacie zariadenie na zabezpečenie dotácie na podporu výchovy k stravovacím návykom dieťaťa ohrozeného sociálnym vylúčením.

Priebežne monitorovať potreby rodín v riziku sociálneho vylúčenia (1x ročne prieskum).

## **2.5 ZDRAVOTNE POSTIHNUTÍ**

Identifikácia problému

- chýba vyhľadávacia činnosť občanov so zdravotnými problémami, ŤZP
- je málo informácií o poskytovateľoch sociálnych služieb
- nie je vybudované prepojenie a presun informácií medzi občanmi, samosprávou
- chýba možnosť zamestnať zdravotne postihnuté osoby
- nie je vyriešená bezbariérovosť v obci

Skupina občanov, ktorej sociálne problémy vznikajú ako následok ich zdravotného postihnutia, ktoré sú buď vrodené alebo získané úrazom, či chorobou počas ontogenézy.

Z kritériálneho hľadiska charakteru postihnutia rozdeľujeme občanov so zdravotným postihnutím do 5 základných kategórií:

- mentálne a psychické postihnutia
- zmyslové postihnutia
- postihnutia pohybového aparátu
- kombinované postihnutia
- ostatné postihnutia ( mnohé majú charakter civilizačných ochorení)

Každá z uvedených kategórií postihnutí má rozdielne dopady na sociálne následky postihnutia a tým aj na špecifické potreby a formy pomoci spoločnosti pri ich uspokojovaní. Zákon o sociálnych službách venuje dostatočný priestor

v oblasti poskytovania sociálnych služieb čo sa týka sortimentu ich druhov ako aj foriem poskytovania.

Mimo oblasť sociálnych služieb je najdôležitejším právnym predpisom v novej legislatíve podpora sociálneho začlenenia fyzických osôb s ťažkým zdravotným postihnutím do spoločnosti. V spolupráci s ÚPSVaR je možnosť vytvorenia chránenej dielni pre zamestnanie zdravotne postihnutej osoby. Zároveň je potrebné zvyšovanie informovanosti o možnosti zamestnávania sociálne vylúčených občanov v podnikateľskom sektore.

V obci nie je registrovaná miestna organizácia postihnutých osôb. Kvôli adresnosti pri riešení problémov zdravotne postihnutých, bolo by vhodné riešiť potreby zdravotne postihnutých osôb s miestnou organizáciou v obci.

Obec neprispieva na čiastočnú úhradu nákladov stravy pre seniorov a zdravotne postihnutých. Postup a podmienky pri poskytovaní stravovania dôchodcom a zdravotne postihnutým občanom v obci nie sú upravené zásadami alebo VZN.

Bezbariérovosť v obci nie je riešená.

### **Je potrebné vypracovať a vyriešiť nasledovné:**

VZN alebo zásady, ktorým sa určuje postup pri poskytovaní stravovania dôchodcom a zdravotne postihnutým občanom v obci.

Preskúmať možnosť a potrebu založenia miestnej organizácie zdravotne postihnutých.

Na základe vyhlášky Ministerstva životného prostredia SR č. 532/2002, ktorou sa ustanovujú podrobnosti o všeobecných technických požiadavkách na výstavbu a o všeobecných technických požiadavkách na stavby užívané osobami s obmedzenou schopnosťou pohybu a orientácie treba vyriešiť bezbariérovosť v obci. Pribežne monitorovať potreby zdravotne postihnutých (1x ročne prieskum).

## **2.6 OBČANIA SO SOCIÁLNYMI A SPOLOČENSKÝMI PROBLÉMAMI**

Identifikácia problému

- chýba vyhľadávacia činnosť občanov odkázaných na pomoc
- chýbajú preventívne sociálne opatrenia a financie
- narastá skupina občanov, ktorí nevedia hospodáriť s finančnými prostriedkami
- skupina občanov stratila záujem o prácu a zamestnanie
- informácie o možnostiach sociálnej pomoci nie sú dostatočné a na požadovanej úrovni
- násilie v rodinách spojené so závislosťou na alkohole
- pasivita občanov riešiť veci verejné
- vandalizmus, násilie, drogové závislosti, alkohol

Svojím zložením ide o najrôznorodejšiu sociálnu skupinu, preto aj potreby, prístupy, formy a nástroje sociálnej pomoci vo vzťahu k tejto sociálnej skupine sú veľmi rôznorodé. K tejto sociálnej skupine zaraďujeme:

- občanov bez prístrešia
- občania prepustení z výkonu trestu odňatia slobody a ústavu na výkon väzby
- dlhodobo nezamestnaní občania
- občania spoločensky neprispôsobiví
- závislí občania
- rómska komunita

Vzhľadom k rôznorodosti skupiny a neexistencii štatistických údajov v požadovanej štruktúre a skladbe je možné počet skupín a zvlášť v niektorých jej kategórii len odhadnúť. Kategória, ktorá z tejto cieľovej skupiny potenciálnych klientov si vyžaduje osobitnú pozornosť, analýzu a prístup. Táto skupina ľudí patrí medzi najviac ohrozené sociálnou inklúziou. Ich sociálna situácia už dlhodobo determinuje vysoká miera nezamestnanosti, najmä dlhodobej, závislosť na dávkach sociálneho systému, nízka úroveň vzdelania a bývania, nezodpovedný prístup k životu a požívanie návykových látok vo zvýšenej miere. Treba podotknúť, že dlhodobé sociálne dávky a príspevky udržiavajú ľudí v pasivite, nevplyvajú na ľudí motivačne, aby zmenili svoju sociálnu a životnú situáciu.

Obec v rámci svojich finančných možností podporuje ich začlenenie do spoločnosti. Ak vezmeme prevenciu ako celok od sekundárnej po primárnu, ako predchádzanie vzniku nežiaducich spoločenských situácií včasným odstraňovaním ich príčin, tak zameranie sociálnej prevencie by malo byť najvyšším princípom predchádzania patologických javov a krízovým situáciám rodinách. Treba zvážiť možnosť vytvorenia osobitného príjemcu dávky v hmotnej núdzi aby sa dávky sociálneho systému využívali na ten účel, na ktorý sú poskytované štátom. Vyhľadávanie, nápravné a rehabilitačné postupy na dosiahnutie pozitívnej zmeny spadajú pod kompetencie samosprávy, aby mohli v súčasnosti s rodinou zabezpečiť základné životné podmienky. Na to, ale v samospráve často nie je dostatok vzdelaných a odborne fundovaných sociálnych pracovníkov a problém je aj v nízkej výkonnosti ekonomiky, ktorá nedokáže zabezpečiť dostatok finančných prostriedkov na sociálnu prevenciu.

Počet osôb sociálne odkázaných a dôchodcovia s nízkymi príjmami v obci je okolo 350, pre ktorých obec v roku 2012 zabezpečila potravinovú pomoc. V súčasnosti prostredníctvom charitatívnej organizácie potravinovú pomoc dostalo 90 obyvateľov.

Pre Rómsku komunitu v obci s pomocou z fondov Európskej únie bolo vybudované Komunitné centrum /KC/. Priestory vznikli rekonštrukciou bývalého obecného úradu. Po odstránení nedostatkov v prevádzke bude obnovená činnosť.

Úlohou komunitného centra je účinne pomáhať sociálne slabším a neprispôsobivým občanom, osvojovať si správne návyky pre ďalšie uplatnenie v živote.

Charakteristika opatrenia pre marginalizovanú rómsku komunitu /MRK/:

- Vysoký počet nezamestnaných z radov MRK
- Vysoká miera odkázanosti na dávku v hmotnej núdzi u MRK
- Absencia pracovných a hygienických návykov
- Neefektívne využívanie voľného času v MRK

Uvedené skutočnosti poukazujú na potrebu venovať sa MRK systematicky a cielene v rámci Komunitného centra v obci (v súlade s § 33 zákona č. 448/2008 Z.z. o sociálnych službách).

Prevádzkovaním KC vznikne priestor na poskytovanie sociálnej pomoci počas dňa fyzickým osobám alebo rodinám, ktoré sú ohrozené sociálnym vylúčením, majú obmedzenú schopnosť sa spoločensky začleniť a samostatne riešiť svoje problémy pre svoje životné návyky a spôsob života.

V Komunitnom centre vznikne priestor na:

- poskytovanie sociálneho poradenstva,
- pomoc pri uplatňovaní práv a právom chránených záujmov,
- preventívnu a osvetovú činnosť

- záujmovú činnosť
- poskytovanie nevyhnutného ošatenia a obuvi

Obec od júla 2017 zahájila činnosť s poskytovaním terénnej sociálnej práce so šiestimi pracovníkmi a od zahájenia činnosti obec pozoruje pozitívne zmeny vo vzdelanostnej úrovni MRK a vo využití voľného času detí, mládeže ako aj dospelých. Kvôli týmto skutočnostiam bolo by vhodné zabezpečiť permanentné poskytovanie sociálnej služby v komunitnom centre spojenú s terénnou sociálnou prácou.

**Je potrebné vypracovať a vyriešiť nasledovné:**

Preskúmať možnosť poskytovania permanentnej sociálnej služby v komunitnom centre a terénnej sociálnej práce po uplynutí zmluvného obdobia.

V prípade aktuálnosti vybaviť potravinovú pomoc pre sociálne odkázaných a dôchodcom s nízkymi príjmami.

Priebežne monitorovať potreby obyvateľov sociálne odkázaných (1x ročne prieskum).

### 3. Analýza požiadaviek prijímateľov sociálnych služieb

Obec Bystrany v budúcnosti počíta s nárastom počtu obyvateľov v kategórii predproduktívneho len v prípade celkového nárastu počtu obyvateľstva. Je potrebné počítať s celoslovenskou tendenciou starnutia populácie a čoraz väčšími požiadavkami na sociálne služby najmä pre občanov v poproduktívnom veku. V súčasnosti je potrebné riešiť potreby MRK. Štatistické údaje nám ukazujú, že podiel ľudí poproduktívnom veku má narastajúcu tendenciu. Z toho vyplýva, že jedine nárast počtu obyvateľstva o mladé rodiny môže udržiavať index starnutia/IS/ v želateľných medziach.

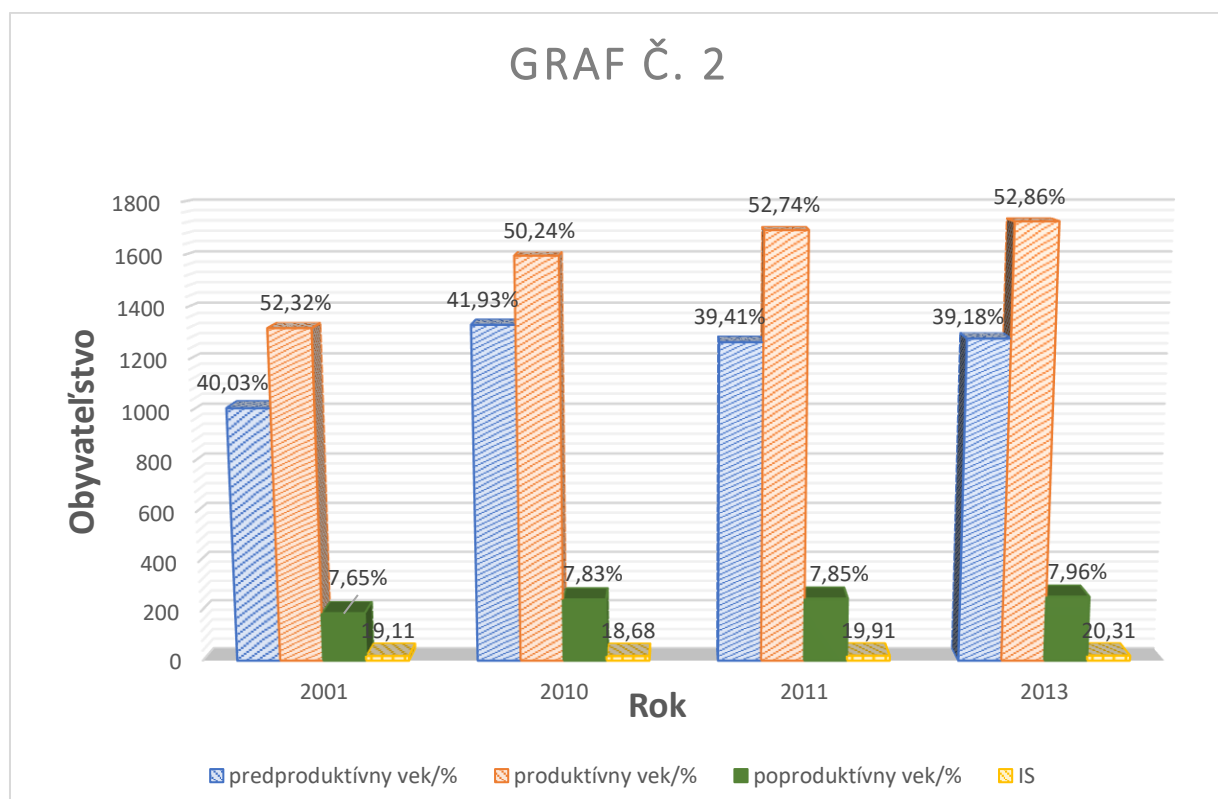
Podľa údajov ŠÚ SR máme k dispozícii tieto údaje:

Tabuľka č. 2: Veková štruktúra obyvateľstva

Počet obyvateľov	predprod. vek/%	produktívny vek/%	poproduk. vek/%	IS
2001/ 2 523	1 010/40,03%	1 320/52,32%	193/ 7,65%	19,11
2010/ 3 179	1 333/41,93%	1 597/50,24%	249/ 7,83%	18,68
2011/ 3 212	1 266/39,41%	1 694/52,74,%	252/ 7,85%	19,91
2013/ 3 267	1 280/39,18%	1 727/52,86%	260/ 7,96%	20,31

Zdroj: [sodb.infostat.sk](http://sodb.infostat.sk)

Veková štruktúra obce je znázornená v grafe č.2



Zdroj: Vlastné spracovanie

Keď porovnáme % podiel rómskeho obyvateľstva v obci za posledné roky tak vidíme kolísavosť podielu. Kým ešte v roku 1991 bol podiel rómskeho etnika v obci štatisticky vykázaný na úrovni 53,60 %, v roku 2001 bol podiel len 8,80 %. Pri sčítaní obyvateľstva v roku 2011 bol podiel 47,93 %, ale odhad obecného úradu hovorí o 80,46 % podiele rómskeho etnika v obci. Pravdivý údaj zo strany rómskeho etnika v obci, viac by pomohol pri riešení potrieb marginalizovanej rómskej komunity.

Základné sociálne služby podľa potrieb obyvateľov obce sú zabezpečené. Podľa prieskumu potrieb a požiadaviek s ohľadom na budúce potreby by bolo vhodné sa orientovať na:

- rozšírenie formy sociálnych služieb podľa konkrétnych požiadaviek na zabezpečenie:
  - a, poskytovanie sociálnej služby na riešenie nepriaznivej sociálnej situácie z dôvodu ťažkého zdravotného postihnutia,
  - b, nepriaznivého zdravotného stavu,
  - c, dovŕšenia dôchodkového veku,
  - d, terénnej sociálnej služby
- rozšírenie bytovej výstavby – podpora opráv existujúcich obydľí,
- vyriešiť bezbariérovosť v obci
- zabezpečenie poskytovania sociálnej služby v zariadení
- vypracovať a schváliť chýbajúcu miestnu legislatívu v oblasti sociálnych služieb
- zabezpečiť možnosť stravovania odkázaných osôb
- zabezpečenie opatrovateľskej služby
- podpora vytvorenia sociálneho zariadenia pre potreby obce a regiónu
- v prípade potreby zabezpečiť poskytovanie sociálnych služieb potrebných pre obec
- v prípade potreby zabezpečiť asistenta pre skvalitnenia vyučovacieho procesu pre deti so zdravotným znevýhodnením alebo s nadaním
- v prípade potreby zabezpečiť dotácie na podporu výchovy k stravovacím návykom dieťaťa ohrozeného sociálnym vylúčením
- zabezpečenie sociálnych služieb pre MRK

### **3.1. SWOT analýza v sociálnej oblasti**

Silné stránky:

- právo na poskytnutie sociálnych služieb je zaručené rovnako všetkým občanom
- záujem komunity obce a jej oficiálnych zložiek o rozvoj sociálnej oblasti
- vlastná legislatívna činnosť samosprávnych orgánov umožňujúca úpravu niektorých oblastí sociálnych služieb podľa špecifických potrieb a podmienok komunity
- pokoj vidieckeho prostredia
- blízkosť turisticky atraktívneho miesta
- dobrá spolupráca obecného úradu so školami
- existencia pedagogického dozoru v obci
- existencia infraštruktúry na voľnočasové aktivity
- udržiavané staré zvyky a tradície obce
- aktívne spoločenské organizácie
- zabezpečená opatrovateľská služba
- zabezpečené stravovanie
- existencia rómskeho združenia
- sociálne služby pre MRK

Slabé stránky:

- nedostatočne zabezpečená kontinuita sociálnej a zdravotnej starostlivosti pri dlhodobej odkázanosti na pomoc inej osoby
- nepostačujúci počet kvalifikovaných zamestnancov, ktorí zabezpečujú poskytovanie sociálnych služieb

- nedostatočná podpora tvorby pracovných miest pre uchádzačov o zamestnanie v oblasti sociálnych služieb
- migrácia kvalifikovanej pracovnej sily za prácou do zahraničia
- nedostatok finančných prostriedkov na rozširovanie rozsahu a druhu sociálnych služieb
- migrácia mladej generácie
- nie je vyriešená bezbariérovosť v obci
- chýba miestna legislatíva
- nárast počtu seniorov
- nezamestnanosť
- chýba komisia pre veci sociálne
- chýba zdravotná infraštruktúra
- chýba miestna organizácia zdravotne postihnutých a seniorov
- chýba sociálna služba v komunitnom centre

#### Príležitosti:

- zvyšovanie zodpovednosti obce za riešenie lokálnych problémov
- cielenie opatrení podľa miestnych potrieb
- rozvoj svojpomocného riešenia miestnych problémov
- rozširovanie spolupráce samosprávy a regionálnych združení obcí
- práca s verejnosťou za účelom zvyšovania zodpovednosti a aktívnej účasti pri riešení životných situácií
- podpora a rozvoj dobrovoľníctva
- vzdelanie a rekvalifikácie dospelých občanov použiteľných pre trh práce
- preventívne programy pre občanov so závislosťami
- preventívne programy pre MRK
- v prípade potreby založiť komisiu pre veci sociálne
- v prípade potreby zabezpečiť financie na školské potreby pre deti v hmotnej núdzi.
- prípade potreby zabezpečiť dotáciu z ÚPSVaR pri stravovaní sociálne odkázaných detí v školskej jedálni
- v prípade potreby zabezpečiť asistenta pre skvalitnenia vyučovacieho procesu pre deti so zdravotným znevýhodnením, zo sociálne znevýhodneného prostredia alebo s nadaním.

#### Ohrozenia:

- z dôvodu zvyšovania nákladovosti služieb riziko zvyšovania úhrad a riziko znižovania kvality
- možný odliv kvalifikovaných odborníkov zo sociálnej sféry do iných odvetví
- nefunkčnosť systému sociálnych služieb z dôvodu nedostatočného realizovania kompetencií
- nárast počtu sociálnych kategórií občanov vyžadujúcich sociálne služby
- nedostatok finančných prostriedkov na samosprávnej úrovni na výkon kompetencií obce, v tom aj na zabezpečenie sociálnych služieb.
- postoje a predsudky zo strany zamestnávateľov pri poskytovaní pracovných príležitostí znevýhodneným sociálnym skupinám komunity
- nízke príjmy seniorov im neumožnia platiť za služby
- neisté finančné zabezpečenie už prebiehajúcich aktivít
- hospodárska kríza
- zvyšovanie segregácie a chudoby



Vyhodnotenie pôsobiacich faktorov je zrejmé, že existuje nerovnováha v pomere rozsahu silných stránok k prvkom a javom, ktoré pôsobia ako slabé stánky. Počet a hlavne pôsobenia slabých stránok je prevažne nad silnými. Z uvedeného vyplýva, že v prípade ak by tento stav v spoločnosti pretrvával a neriešil by sa, mohli by nastať negatívne javy ako:

- vznik a narastanie sociálneho napätia v komunite obce
- pokles súčasnej úrovne už poskytovaných sociálnych služieb
- pokles alebo strata dôvery v oficiálne orgány obce a ich schopnosť riešiť problémy v sociálnej oblasti ...

#### **4. Analýza demografických údajov a sociálnej situácie**

Základnou úlohou obce pri výkone samosprávy je starostlivosť o všestranný rozvoj svojho územia a o potreby jeho obyvateľov. Základným riadiacim dokumentom, ktorý usmerňuje všetky plánované rozvojové aktivity obce je PHSR obce.

PHSR obce Bystrany deklaruje rozšírenú víziu obce takto:

Program hospodárskeho a sociálneho rozvoja obce je rozvojovým dokumentom, ktorého cieľom je dosiahnutie trvalo udržateľného hospodárskeho a sociálneho rozvoja obce s dôrazom na využitie miestnych zdrojov, pri súčasnom rešpektovaní limitů a zachovaní rovnováhy v jednotlivých zložkách života a životného prostredia. Úspešná implementácia PHSR môže v obci Bystrany napomôcť k zlepšeniu vybavenosti obce základnou infraštruktúrou, povzbudeniu podnikateľskej aktivity, rozvoju vidieckej turistiky, efektívnemu zvýšeniu využitia miestnych daností, aktivizácii miestneho obyvateľstva, oživeniu kultúrneho, športového a spoločenského života v obci, zlepšeniu sociálnej klímy a životného prostredia. Následne na to môže realizácia opatrení stanovených PHSR generovať príjmy a tým zvýšiť celkovú životnú úroveň obyvateľstva a zároveň postaviť pevné základy zodpovednej miestnej samosprávnosti .

Sociálna analýza je súhrn faktorov v oblasti sociálnej, technologickej, ekonomickej a politickej. Ide o problémy a zámery na celoštátnej či nadnárodnej úrovni, ktoré majú vplyv na miestny rozvoj sociálnych služieb. Jednotlivé faktory sa vzájomne ovplyvňujú a nemožno ich posudzovať oddelene.

**Technologické faktory** ovplyvnia tempo inovácií v technológiách, najmä informačných, podstatne zvyšujú produktivitu i kvalitu výroby. Z technologického hľadiska došlo k výraznému zlepšeniu kvality zariadení a objektov pre sociálne účely, stým však súvisí aj nárast financií potrebných na ich získanie, prevádzku a údržbu. Postupná informatizácia spoločnosti spôsobuje, že informácie z akejkoľvek oblasti sú šírené a dostupné rôznym spôsobom. V súčasnosti je možné poskytovať sociálne služby s využitím telekomunikačných technológií.

**Sociologické faktory** majú najväčší vplyv na vývoj spoločnosti a to:

- demografické zmeny – znižovanie celkového počtu obyvateľov, znižovanie počtu detí a zvyšovanie počtu seniorov
- zmeny v životnom štýle – rýchle životné tempo, viac stresu a menej pohybových aktivít, konzumný spôsob života, nárast kriminality a drogových závislostí, zhoršujúci sa zdravotný a fyzický stav populácie, vplyv techniky a médií,
- oslabovanie tradičných ľudských hodnôt – zhoršovanie medziľudských vzťahov a komunikácie, peniaze ako meradlo hodnôt, kríza rodiny, zvyšovanie počtu rozvodov a detí narodených mimo manželstva.

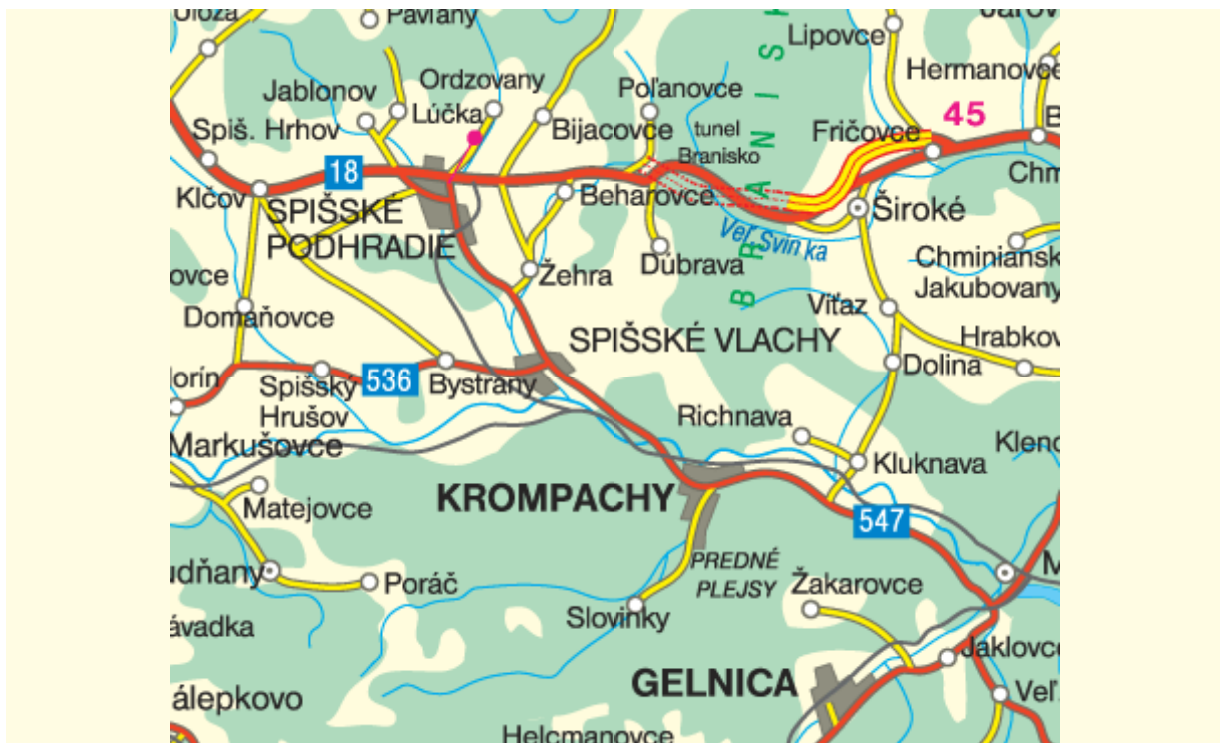
**Ekonomické faktory**, ktoré svojimi zmenami za posledných dvadsať rokov ovplyvnili vývoj celej spoločnosti. V oblasti služieb vo verejnom záujme došlo k zmenám systému v oblasti organizácie, riadenia aj financovania. Od 1. júla 2002, kedy sa začala decentralizácia verejnej správy, prešli sociálne zariadenia a služby do pôsobnosti samospráv. Zariadenia získali viac kompetencií, v súčasnosti majú možnosť uchádzať sa o finančné prostriedky z fondov EÚ.

**Politické faktory** určuje parlament a vláda zákonmi a programovými vyhláseniami alebo rozhodnutím vstúpiť do EÚ a NATO, zavedenie eura na Slovensku. Programovým vyhlásením Vláda SR sa zaviazala poskytovať pre obyvateľov taký sociálny program, ktorý bude garantovať udržanie a rozvoj ľudských, hospodárskych, sociálnych a kultúrnych práv smerujúcich k dôstojnej životnej úrovni každého človeka. Systém sociálnej politiky bude nastavený tak, aby bol sociálne spravodlivý, transparentný, trvalo finančne udržateľný a aby zabezpečil rovnosť príležitosti. K prioritám vlády v sociálnej oblasti patrí politika zamestnanosti, pracovné vzťahy a sociálny dialóg, sociálne zabezpečenie, podpora rodiny, podpora rodovej rovnosti a efektívnosti inštitúcií.

V snahe zabezpečiť kontinuitu a efektívnosť poskytovaných sociálnych služieb a súčasne v snahe podporiť zotrvanie ľudí odkázaných na pomoc čo najdlhšie v ich prirodzenom rodinnom prostredí v súčasnosti prebieha proces deinštitucionalizácie sociálnych služieb na Slovensku. Vláda SR schválila dňa 30. 11. 2011 Stratégiu deinštitucionalizácie systému sociálnych služieb a náhradnej starostlivosti (ďalej len „Stratégia DI“). Slovenská republika sa týmto dokumentom hlási k celosvetovému trendu systematického odstraňovania dôsledkov dlhodobo uplatňovaného, ale už historicky prekonaného modelu inštitucionálnej izolácie a segregácie ľudí vyžadujúcich dlhodobú pomoc a starostlivosť v špecializovaných zariadeniach, menovite detí v náhradnej starostlivosti a ľudí so zdravotným postihnutím, seniorov, a jeho nahradenie alternatívnym modelom služieb a opatrení, svojím charakterom čo najviac podobným podmienkam bežného života.

Základným zámerom deinštitucionalizácie v Slovenskej republike je vytvorenie a zabezpečenie podmienok pre nezávislý a slobodný život všetkých občanov, odkázaných na pomoc spoločnosti, v prirodzenom sociálnom prostredí komunity, prostredníctvom komplexu kvalitných alternatívnych služieb vo verejnom záujme. Dňa 14. 12. 2012 bol schválený Národný akčný plán prechodu z inštitucionálnej na komunitnú starostlivosť v systéme sociálnych služieb na roky 2012 – 2015. Vypracovanie Národného akčného plánu DI je jednou zo základných úloh Stratégie DI. Národný akčný plán DI predstavuje základný plánovací dokument Stratégie DI v oblasti prechodu z inštitucionálnej na komunitnú starostlivosť v systéme sociálnych služieb v Slovenskej republike.

## Poloha obce:



Obec Bystrany ležia v južnej časti Hornádskej kotliny pri potoku Kobuliany. Celková výmera územia obce je 782 ha. Intravilán obce leží v nadmorskej výške od 380 m n. m. – do 510 m n. m., stred obce vo výške 415 m n. m., územie sa zaraďuje do klimaticky mierne teplej oblasti, mierne vlhkej klímy, s inverziou teplôt. Jednotvárný povrch chotára tvoria pieskovcové súvrstvia treťohorného flyšu. Má hnedé lesné pôdy. V katastri sa lesy nachádzajú najmä na západnom a severnom okraji katastra, v menšom rozsahu strednej časti katastra. Z hľadiska drevinového zloženia ide takmer výlučne o druhotné monokultúry borovice lesnej.

Chotár obce sa využíva na poľnohospodárske a taktiež na turistické a rekreačné účely.

Poloha obce je veľmi výhodná vzhľadom na to, že obec sa nachádza turisticky vyhľadávanom mieste a preto je možné ju považovať za obec s veľkým potenciálom rozvoja, rekreácie a agroturistiky. Obec Bystrany je súčasťou okresu Spišská Nová Ves, je členom regiónu „Spišský“ a územne patrí do Košického samosprávneho kraja.

## Vznik obce:

Územie dnešnej obce bolo obývané už v dobe bronzovej, čo dokazujú aj archeologické nálezy z tohto obdobia. Prvá písomná zmienka o obci Bystrany sa datuje do roku 1268. Názov obce je nemeckého pôvodu - Ewlnbach - soví potok. V ďalšom historickom vývoji sa jej názov menil nasledovne: z roku 1298 je písomne doložený názov Vlenbach, z roku 1773 Welbachy, z roku 1948 Bystrany. Po maďarsky sa obec úradne nazývala Velbach.

Dnešnú obec Bystrany sa spomínajú v roku 1268 ako vyvinutá obec. Patrili do skupiny 24 kráľovských spišských miest, v roku 1465 pripadli Spišskému hradnému panstvu. V 16. storočí mali 21 usadlíkov, v roku 1787 mala 31 domov

a 350 obyvateľov, v roku 1826 mala 63 domov a 458 obyvateľov. Zaoberali sa poľnohospodárstvom. Csákyovci tu mali majetky do roku 1945. Za 1. Československej republiky boli obyvatelia roľníci alebo poľnohospodárski robotníci na veľkostatku Csákyovcov. Zaoberali sa aj tkáčstvom.

Po roku 1881 bola obec administratívne začlenená pod Spišskú župu; pred rokom 1960 pod okres Spišská Nová Ves, kraj Košice; po roku 1960 pod okres Spišská Nová Ves, kraj Východoslovenský.

Charakter zloženia obyvateľstva prešiel početnými zmenami zapríčinenými osídľovaním v krízových rokoch.

#### **4.1. Obyvateľstvo**

V obci Bystrany podľa posledných údajov k 31. 12. 2016 býva 3 327 obyvateľov. Štatistické údaje o vývoji počtu obyvateľov nám ukazujú že nárast obyvateľstva sa mení rozvojom hospodárstva v regióne a v poslednej dobe badať postupný nárast počtu obyvateľstva. Podrobný vývoj obyvateľov obce ukazuje tabuľka č. 2.

Obyvatelia obce: národnostne dominantná - slovenská národnosť 48,65 % a iná a nezistená 3,42 %. Rómsku komunitu (47,93 %) je ťažké štatisticky vykázať, nakoľko sa hlási buď slovenskej alebo inej národnosti. Je to údaj zo ŠÚ SR, ale odhad obecného úradu hovorí o 80,46 % podiele rómskeho etnika v obci. Obyvatelia obce boli v minulosti prevažne poľnohospodári a remeselníci. Podľa Štatistického úradu SR v roku 2013 v obci žilo 3 267 obyvateľov, z toho 1 636 žien (50,08 %) a 1 631 mužov (49,92 %).

**Tabuľka č. 3 Obyvateľstvo podľa vekovej štruktúry**

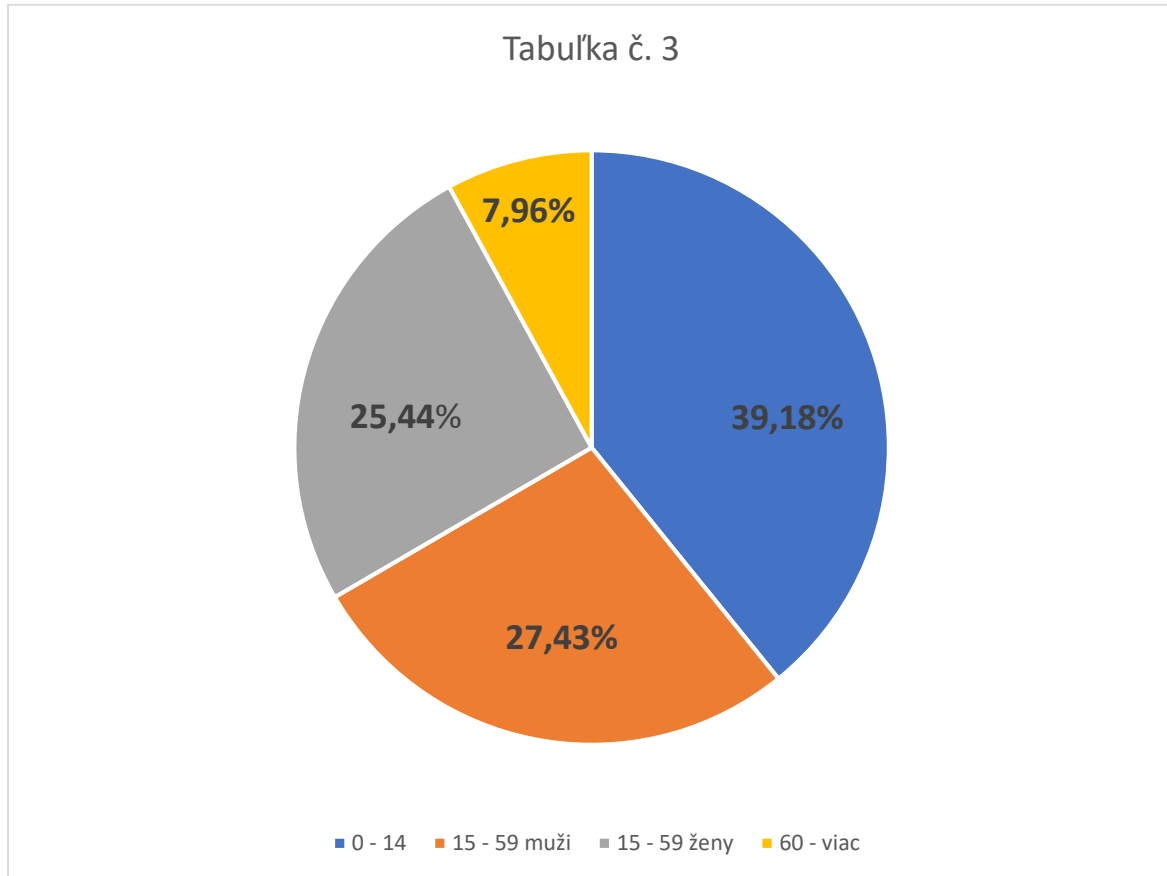
Vek	Počet	% zastúpenia
0 – 14	1 280	39,18 %
15- 59 muži	896	27,43%
15- 59 ženy	831	25,44 %
60 – viac	260	7,96 %
<b>SPOLU:</b>	<b>3 267</b>	<b>100,00 %</b>

**Index starnutia: 20,31**

**Zdroj: ŠÚ SR 2013**

Veková štruktúra obyvateľstva obce Bystrany je znázornená v grafe č.3

**Graf č. 3**



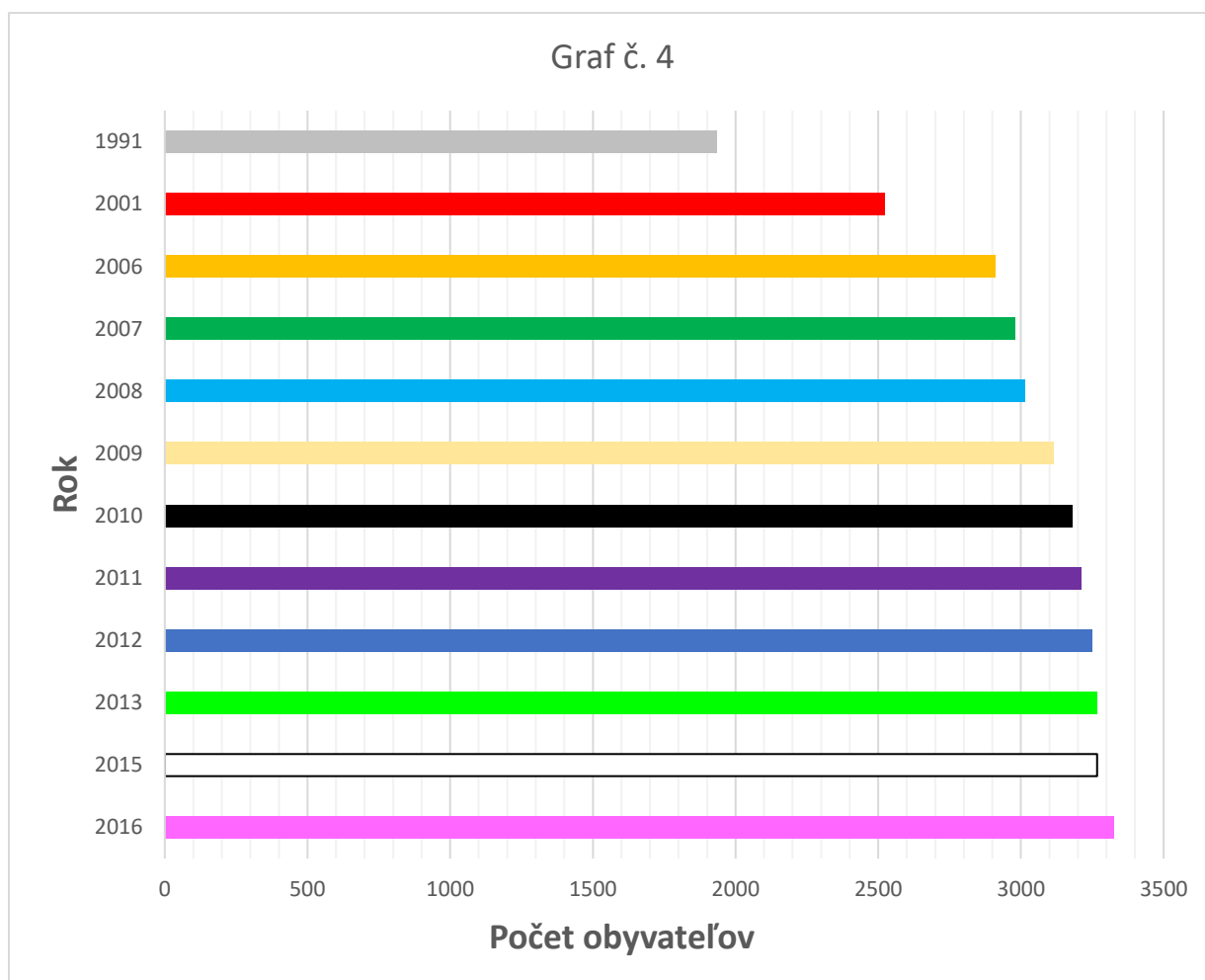
**Zdroj:** Vlastné spracovanie

**Tabuľka č. 4 Vývoj počtu obyvateľov obce Bystrany**

Rok	Počet obyvateľov	Index starnutia
1991	1 934	22,85
2001	2 523	19,11
2006	2 910	
2007	2 978	
2008	3 013	
2009	3 115	
2010	3 179	19,68
2011	3 212	19,91
2012	3 250	
2013	3 267	20,31
2015	3 267	
2016	3 327	

**Zdroj:** [www.sobd.infostat.sk](http://www.sobd.infostat.sk)

Vývoj počtu obyvateľov Bystrany za posledné roky je znázornený v grafe č.4



**Zdroj: Vlastné spracovanie**

Vplyv demografického vývoja na vekové zloženie obyvateľstva v sledovaných skupinách sa od celorepublikového priemeru odlišuje. Vekové zloženie obyvateľstva SR sa za posledných 10 rokov sa zmenilo, proces starnutia sa zintenzívnil.

Keď porovnáme vekovú štruktúru obyvateľstva v obci za posledné roky tak vidíme, že obyvateľstvo v menšej miere ale začalo starnúť. Štatistické údaje a hlavne index starnutia nám ukazuje, že za posledných 10 - 15 rokov pozorujeme pomalé tempo nárastu starnutia obyvateľstva. V skupine sídiel ako je obec Bystrany sa vekové zloženie obyvateľstva od roku 2001 výrazne odlišuje od slovenského priemeru. Je všeobecne známe, že rómske obyvateľstvo sa líši od nerómskeho svojim spôsobom života, životnou a vzdelanostnou úrovňou, ako aj reprodukčným správaním. Na druhej strane Rómovia zďaleka nie sú homogénnou skupinou. Stále významnejším diferenciačným faktorom sa stáva stupeň integrácie resp. segregácie. V dôsledku rozdielneho demografického správania sú prírastky rómskeho obyvateľstva vyššie, ako prírastky nerómskeho obyvateľstva. Rómska reprodukcia sa ale spomaľuje, preto aj prírastky obyvateľstva sa budú znižovať a v priebehu 20 rokov by nemal byť výraznejší rozdiel vo vývoji rómskeho a nerómskeho obyvateľstva.

Na druhej strane môžeme konštatovať, že nárast počtu poproduktívneho obyvateľstva nie je taký rýchly ako u iných obcí mimo Košického samosprávneho kraja. I napriek týmto skutočnostiam štruktúra obyvateľstva obce v dôsledku stagnácie počtu obyvateľov predproduktívnom veku oproti nárastu poproduktívnym

v blízkej budúcnosti prinesie aj demografický problém prestarnutie obyvateľstva a problém v sociálnej starostlivosti obyvateľstva.

Kvôli nárastu poproduktívneho obyvateľstva treba uvažovať o doplnení vhodnej formy poskytovania sociálnej služby v obci. Vhodnou alternatívou do budúcnosti môže byť zabezpečenie permanentného poskytovania opatrovateľskej služby a stravovania. Pre rómsku komunitu treba zabezpečiť poskytovanie sociálnej služby v Komunitnom centre spojenú s terénnou sociálnou prácou a podpornými sociálnymi službami, zreteľom na zotrvanie prijímateľov v domácom prostredí, k vytvoreniu podmienok pre plnohodnotný spoločenský a kultúrny rozvoj cieľovej skupiny.

Nakoľko finančné možnosti obce sú obmedzené, obec podporuje prípadnú snahu subjektov poskytujúce sociálne služby na zabezpečenie potrebných služieb pre obec.

## **4.2. Školstvo**

V obci Bystrany sa nachádzajú výchovné zariadenia Materská škola a Základná škola. Školská výchova podľa dostupných údajov sa traduje z druhej polovice 19. storočia ako cirkevná škola.

### Základná škola

Základná škola s celodennou prevádzkou bola odovzdaná do zriaďovateľskej právomoci obce v roku 2002. Oficiálny názov školy je Základná škola Bystrany. V roku 2009 základná škola bola zlúčená so špeciálnou školou. Výchovno-vzdelávací proces prebieha podľa platných učebných osnov a štandardov jednotlivých predmetov na I. stupni podľa základného variantu a štátneho vzdelávacieho programu I. stupňa v 1. ročníku podľa inovovaného ŠVP a iŠkVP, v 2. – 4 ročníku podľa ŠVP a ŠkVP, nultý ročník – učebné plány pre Nultý ročník a ŠkVP špeciálna trieda - variantu A ŠZŠ. na II. stupni podľa druhého variantu učebných plánov a štátneho vzdelávacieho programu II. stupňa základnej školy ISCED2. Prevádzka školy je jednozmenná, popoludní prebieha výchovno-vzdelávacia činnosť v oddelení ŠKD, záujmová činnosť a organizované aktivity rôzneho charakteru. Žiaci majú zabezpečenú teplú stravu zo Školskej jedálne. V rámci mimoškolských aktivít existuje školský klub detí, ktorý ponúka jej členom rôzne formy trávenia voľného času. Škola využíva internet a informačné a komunikačné technológie. Škola sa úspešne uchádza o rôzne projekty na získanie finančných prostriedkov na zvýšenie kvality výchovy, čo sa odzrkadľuje na úspešnosti žiakov na rôznych súťažiach a olympiádach. Na škole boli vykonané rekonštrukčné práce. V súčasnosti vo výchovno-vzdelávacom procese integrácia detí a žiakov z obce prebieha s pomocou asistenta učiteľa pre deti so zdravotným znevýhodnením a zo sociálne znevýhodneného prostredia.

Počet žiakov v základnej škole je celkovo 373.

### Materská škola

Pre deti predškolského veku je zabezpečená celodenná starostlivosť v obci dvoch materských školách. Jedna je pre rómske deti.

V materskej škole pracujú kvalifikovaní pedagogickí zamestnanci, ktoré pripravujú pre deti bohatý edukačný program. Budova materskej školy je umiestnená v areály s dostatkom zelene, ideálne pre celodenný pobyt detí a deti majú zabezpečenú teplú stravu. Materskú školu navštevujú deti vo veku od 3 - do 6 rokov.

Počet detí v materskej škole je 40.

Zo sociálneho hľadiska existencia pedagogického dozoru v obci kladne vplýva na dospelujúcu mládež.

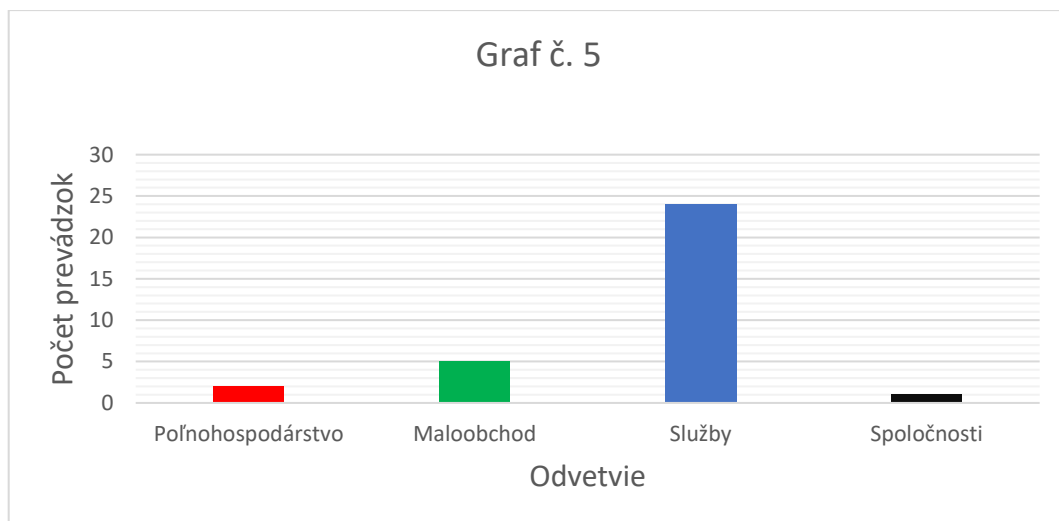
### 4.3. Služby

V obci je zastúpenie najmä drobných živnostníkov. Ich existencia na území obce značne vplýva na finančné možnosti obce a obyvateľstva. Všetky podnikateľské subjekty pôsobia na komerčnej báze. Niektorí podnikatelia majú len sídlo v obci a svoju podnikateľskú aktivitu vykonávajú mimo obce

**Tabuľka č. 5 Odvetvová štruktúra subjektov pôsobiacich v obci**

Odvetvie	Počet prevádzok
Poľnohospodárstvo	2
Maloobchod	5
Služby	24
Spoločnosti	1

Zdroj: vsetkyfirmy.sk



Zdroj: Vlastné spracovanie

Miera ekonomickej aktivity v obci je okolo 34 %, časť obyvateľstva je napojená na štátne sociálne dávky. Narastá skupina občanov, ktorí nevedia hospodáriť s finančnými prostriedkami. Vyše 23 % ekonomicky aktívnych obyvateľov odchádza za prácou mimo obce. Chýbajú možnosti zamestnávať obyvateľov s najnižším vzdelaním.

### Kultúra, šport, zdravotníctvo

Spoločenský život je veľmi aktívny, na ktorom sa zúčastnia vekové kategórie od detí po seniory. Zoznam spoločenských organizácií: Obecný športový klub Spartak, TJ ŠSM Bystrany, Cirkevné organizácie, OZ Lepší život pre Rómov, OZ Kalokagatia, „Bystrany – naša budúcnosť“, Urbár, Veľbachy, Spoločenstvo kresťanov Nový život, Kresťanská misia Karanata, Mladé sovy – Joung owls, ...



Športovo-rekreačné zariadenia a aktivity – Detské ihrisko, futbalové ihrisko, Viacúčelové ihrisko, futbal, malý futbal, florbal, turistika, cykloturistika, možnosti pre poľovníctvo ...

Kultúrne zariadenia a aktivity – Knižnica, Kultúrny dom, ...  
Fašiangy, Stavanie mája, MDD, Deň obce, Mikuláš, Vianoce, Silvester ...

V obci nie je zdravotné stredisko s lekárnou. Revitalizácia obce ešte nie je dokončená.

Obec o dianí v obci informuje obyvateľstvo a širokú verejnosť prostredníctvom internetovej stránky [www.obecbystrany.sk](http://www.obecbystrany.sk).

V obci sú vytvorené podmienky na uskutočňovanie rôznych obecných, kultúrnych a športových podujatí, ktoré poskytujú občanom i turistom ideálne podmienky na stretávanie sa pri rôznych príležitostiach a prostredie pre trávenie voľného času.

#### **4.4. Nezamestnanosť**

Ekonomicky aktívne obyvateľstvo pracuje v priemyselnej výrobe, dochádzajú denne za prácou a v poľnohospodárstve a s ním súvisiacich službách.

Štatistické údaje v tejto oblasti sú dosť relatívne čísla. Každá inštitúcia si vedie svoju vlastnú štatistiku podľa vlastných kritérií. Obec nemá k dispozícii informácie o zamestnaní svojich občanov, k dispozícii sú iba údaje z Úradu práce, sociálnych vecí a rodiny, ktorý vedie evidenciu uchádzačov o zamestnanie (tento údaj však nezahŕňa celkový počet nezamestnaných z dôvodu chýbajúcich údajov o dobrovoľne nezamestnaných). Taktiež nie je k dispozícii údaj o počte osôb, ktoré pracujú v zahraničí.

Skrytú nezamestnanosť, t.j. nezamestnanosť ľudí, ktorí nie sú evidovaní ako uchádzač o zamestnanie, alebo boli z evidencie z rôznych dôvodov vyradení, nie je možné zistiť. Taktiež počet evidovaných nezamestnaných uchádzačov o zamestnanie nekorešponduje s počtom občanov nachádzajúcich sa v hmotnej núdzi.

Najmenšie šance umiestniť sa na trhu práce majú hlavne starší občania nad 50 rokov, taktiež absolventi škôl, občania so zmenenou pracovnou schopnosťou, občania s nízkou úrovňou vzdelania a dlhodobozamestnaní. Kým pre starších ľudí je typické, že nie sú schopní pružne reagovať na zmenu trhu práce, absolventi škôl majú problém nájsť si svoje prvé zamestnanie kvôli nedostatočnej praxi.

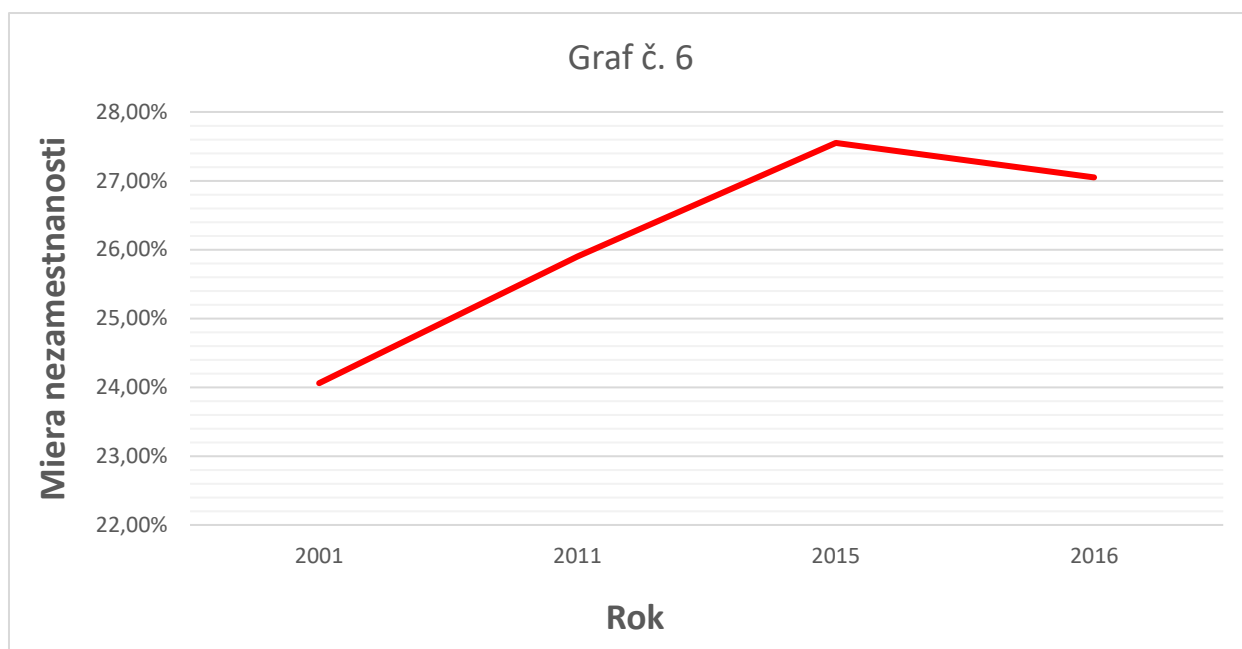
Z dostupných informácií bol zostavený prehľad o miere nezamestnaných :

**Tabuľka č. 6: Vývoj miery nezamestnanosti**

Rok:	Miera nezamestnaných:
2001	24,06 %
2011	25,90 %
2015	27,55 %
2016	27,05 %

**Zdroj: ÚPSVaR Spišská Nová Ves**

Vývoj miery nezamestnanosti v obci je znázornený v grafe č.6.



**Zdroj: Vlastné spracovanie**

Uvedené údaje odzrkadľujú odliv obyvateľstva za prácou z územia. Vyše 23 % ekonomicky aktívnych obyvateľov odchádza za prácou mimo obce. Počet uchádzačov sa bude pravdepodobne ešte zvyšovať z dôvodu redukovania prevádzok nielen v obci, ale aj v širokom okolí. V dôsledku tejto skutočnosti mesto zaznamenáva nepriaznivý trend vo vývoji ekonomiky a preto by mal podporovať aktivity podnikateľského sektora pri vytvorení nových pracovných miest.

## 5. Určenie cieľov a priorít rozvoja sociálnych služieb

Na dosiahnutie tohto cieľa využívať koordinovaný postup všetkých poskytovateľov sociálnych služieb v obci, s efektívnym využitím ich súčasných personálnych a finančných kapacít a so zameraním sa na získanie všetkých dostupných finančných zdrojov, vrátane prehodnotenia priorít obecného rozpočtu smerom k navýšeniu v oblasti sociálnych služieb aby boli v súlade záujmom a potrebami cieľových skupín v komunite obce.

### 5.1. Priority rozvoja sociálnych služieb v obci Bystrany

<b>Priorita č. 1</b>	Terénna opatrovateľská služba
<b>AKTIVITY</b>	<ul style="list-style-type: none"> <li>➤ Zabezpečenie sociálnej služby pre obyvateľov so zreteľom na ich zotrvanie v domácom prostredí</li> <li>➤ Aktivity smerujú k skvalitneniu životnej úrovne, k vytvoreniu podmienok pre plnohodnotný spoločenský a kultúrny rozvoj cieľovej skupiny a na zlepšenie medziľudských vzťahov.</li> </ul>
<b>ČASOVÝ HORIZONT REALIZÁCIE OPATRENIA</b>	2018 – 2020
<b>REALIZÁTOR</b>	<b>Zodpovedná osoba</b>
<ul style="list-style-type: none"> <li>➤ Obec Bystrany</li> <li>➤ Košický samosprávny kraj</li> <li>➤ Registrovaný subjekt</li> </ul>	

<b>Priorita č. 2</b>	Sociálna služba v zariadení
<i>AKTIVITY</i>	<ul style="list-style-type: none"> <li>➤ <i>Zabezpečenie pobytovej sociálnej služby v registrovanom zariadení VÚC</i></li> </ul>
<b>ČASOVÝ HORIZONT REALIZÁCIE OPATRENIA</b>	2018 – 2020
<b>REALIZÁTORI/PARTNERI</b>	<b>Zodpovedná osoba</b>
<ul style="list-style-type: none"> <li>➤ Obec Bystrany</li> <li>➤ Košický samosprávny kraj</li> <li>➤ Registrovaní subjekt</li> </ul>	

<b>Priorita č. 3</b>	Stravovanie starších a odkázaných osôb, vrátane detí
<i>AKTIVITY</i>	<ul style="list-style-type: none"> <li>➤ <i>Zabezpečenie možnosti stravovania</i></li> <li>➤ <i>Zabezpečenie finančnej podpory stravovania</i></li> <li>➤ <i>Zabezpečenie potravinovej pomoci</i></li> </ul>
<b>ČASOVÝ HORIZONT REALIZÁCIE OPATRENIA</b>	2018 – 2020
<b>REALIZÁTORI/PARTNERI</b>	<b>Zodpovedná osoba</b>
<ul style="list-style-type: none"> <li>➤ Obec Bystrany</li> <li>➤ Registrovaný subjekt</li> <li>➤ ÚPSVaR Spišská Nová Ves</li> </ul>	

<b>Priorita č. 4</b>	Spoločensky neprispôsobivé osoby
<i>AKTIVITY</i>	<ul style="list-style-type: none"> <li>➤ <i>Osobitný príjemca dávky</i></li> <li>➤ <i>Začlenenie spoločensky neprispôsobivých osôb do spoločenského života</i></li> </ul>
<b>ČASOVÝ HORIZONT REALIZÁCIE OPATRENIA</b>	2018 – 2020
<b>REALIZÁTORI/PARTNERI</b>	<b>Zodpovedná osoba</b>
<ul style="list-style-type: none"> <li>➤ Obec Bystrany</li> <li>➤ ÚPSVaR Spišská Nová Ves</li> </ul>	

<b>Priorita č.5</b>	Nezamestnaní
<i>AKTIVITY</i>	<ul style="list-style-type: none"> <li>➤ <i>Pracovné návyky</i></li> <li>➤ <i>Spolupráca s ÚPSVaR pri hľadaní zamestnania</i></li> <li>➤ <i>Pomoc pri rekvalifikácií</i></li> </ul>
<b>ČASOVÝ HORIZONT REALIZÁCIE OPATRENIA</b>	2018 – 2020
<b>REALIZÁTORI/PARTNERI</b>	<b>Zodpovedná osoba</b>
<ul style="list-style-type: none"> <li>➤ Obec Bystrany</li> <li>➤ ÚPSVaR Spišská Nová Ves</li> </ul>	

<b>Priorita č. 6</b>	Vybudovanie bezbariérovosti v obci	
<b>AKTIVITY</b>	<b>Predinvestičná fáza:</b> <ul style="list-style-type: none"> <li>➤ Spracovanie výkresovej dokumentácie (pre územné konanie, pre stavebné povolenie)</li> <li>➤ Vydanie stavebného povolenia</li> </ul> <b>Investičná fáza:</b> <ul style="list-style-type: none"> <li>➤ Získanie zdrojov financovania</li> <li>➤ Verejné obstarávanie podľa zákona č. 343/2015 o ver. obstarávaní</li> <li>➤ Realizácia</li> </ul>	
<b>ČASOVÝ HORIZONT REALIZÁCIE OPATRENIA</b>	2018 – 2020	
<b>REALIZÁTORI/PARTNERI</b>	<b>ZDROJE FINANCOVANIA</b>	
<ul style="list-style-type: none"> <li>➤ Obec Bystrany</li> <li>➤ MO Zdravotne postihnutých osôb</li> <li>➤ MPSVaR</li> <li>➤ Košický samosprávny kraj</li> </ul>	<ul style="list-style-type: none"> <li>➤ dotácie z MPSVaR</li> <li>➤ výťažok z lotérie</li> <li>➤ vlastné zdroje pre kofinancovanie</li> </ul>	
<b>Priorita č. 7</b>	Legislatíva, Registrácia nových sociálnych služieb	
<b>AKTIVITY</b>	<ul style="list-style-type: none"> <li>➤ Vypracovanie a schválenie VZN a zásady finančnej podpory v oblasti sociálnych služieb</li> <li>➤ Novelizácia</li> <li>➤ Registrácia sociálnych služieb na VÚC – podľa potreby - ...</li> </ul>	
<b>ČASOVÝ HORIZONT REALIZÁCIE OPATRENIA</b>	2018 – 2020	
<b>REALIZÁTORI/PARTNERI</b>	<b>Zodpovedná osoba</b>	
<ul style="list-style-type: none"> <li>➤ Obec Bystrany</li> <li>➤ Košický samosprávny kraj</li> </ul>		
<b>Priorita č. 8</b>	Vytvorenie sociálneho zariadenia a podpora poskytovania sociálnej služby pre potreby obce s verejným poskytovateľom	
<b>AKTIVITY</b>	<ul style="list-style-type: none"> <li>➤ Spolupráca</li> <li>➤ Podpora</li> <li>➤ Zabezpečenie sociálnej služby pre obyvateľov so zreteľom na ich zotrvanie v domácom prostredí</li> </ul>	
<b>ČASOVÝ HORIZONT REALIZÁCIE OPATRENIA</b>	2018 – 2020	
<b>REALIZÁTORI/PARTNERI</b>	<b>Zodpovedná osoba</b>	
<ul style="list-style-type: none"> <li>➤ Registrovaný subjekt</li> <li>➤ Obec Bystrany</li> <li>➤ Košický samosprávny kraj</li> </ul>		

<b>Priorita č. 9</b>	Komunitné centrum, Sociálne služby krízovej intervencie	
<b>AKTIVITY</b>	<ul style="list-style-type: none"> <li>➤ Zabezpečenie sociálnej služby pre obyvateľov so zreteľom na ich zotrvanie v domácom prostredí</li> <li>➤ Aktivity smerujú k skvalitneniu životnej úrovne, k vytvoreniu podmienok pre plnohodnotný spoločenský a kultúrny rozvoj cieľovej skupiny a na zlepšenie medziľudských vzťahov</li> </ul>	
<b>ČASOVÝ HORIZONT REALIZÁCIE OPATRENIA</b>	2018 – 2020	
<b>REALIZÁTORI/PARTNERI</b>	<b>Zdroje financovania</b>	
<ul style="list-style-type: none"> <li>➤ Obec Bystrany</li> <li>➤ Registrovaný subjekt</li> <li>➤ Košický samosprávny kraj</li> </ul>	<ul style="list-style-type: none"> <li>➤ Dotácie</li> <li>➤ vlastné zdroje</li> </ul>	
<b>Zodpovedná osoba</b>		

## 6. Časový plán realizácie koncepcie rozvoja sociálnych služieb

Komunitný plán sociálnych služieb obce Bystrany úzko participuje na PHSR obce Bystrany. Čiastkovým cieľom je vytvoriť podmienky pre skvalitnenie spoločenského života v obci.

Nakoľko finančné možnosti obce v súčasnom programovom rozpočte sú ohraničené je potrebné túto požiadavku zahrnúť do programového rozpočtu na roky 2018 – 2020 (podľa komunitného plánu na roky 2018 – 2020). Určite nie je v možnostiach obce realizovať tento zámer len z vlastných zdrojov. Zámerom môže byť vypracovaný projekt s využitím viac zdrojového financovania. Na jednotlivé priority rozvoja sociálnych služieb stanoví Obecné zastupiteľstvo obce Bystrany zodpovedné osoby a časový horizont realizácie podľa aktuálnosti, t.j. ako je to uvedené v predošlej kapitole „**Priority rozvoja sociálnych služieb obce...**“ v časti „**Časový horizont realizácie opatrenia**“.

### 6.1. Finančné podmienky

t.j. určenie finančných zdrojov z rozpočtu obce, rozpočtu vyššieho územného celku a rozpočtu verejného poskytovateľa sociálnej služby na spolufinancovanie potrebnej kapacity jednotlivých druhov sociálnych služieb, foriem sociálnych služieb, a ak ide o sociálnu službu v zariadení, potrebného počtu miest v jednotlivých druhoch zariadení, v jednotlivých rokoch v členení na existujúcu kapacitu podľa konkrétnych poskytovateľov sociálnych služieb a kvantifikovanú potrebu navýšenia kapacity.

Obec Bystrany v súčasnosti neposkytuje a ani nezabezpečuje poskytovanie sociálnej služby v zariadení. V prípade aktuálnosti časť „Finančné podmienky“, doplní dodatkom Komunitného plánu sociálnych služieb obce Bystrany.

## 7. Spôsob vyhodnocovania koncepcie rozvoja sociálnych služieb

Tento plán budú predstavitelia samosprávy a poverené osoby obecným zastupiteľstvom priebežne monitorovať, zodpovedne posudzovať a vytvárať aj jeho finančné zabezpečenie, je záväzným pre tvorbu rozpočtu obce a jeho aktivity sú premietnuté do rozpočtu obce. Komunitný plán sociálnych služieb obce je rozvojový usmerňujúci dokument pre všetky subjekty existujúce, či majúce aktivity

na území obce, ktoré chcú realizovať činnosti sociálneho rozvojového charakteru (podnikateľské subjekty, odborné organizácie, štátne orgány, mimovládny sektor) a je základným podkladom pre tvorbu sociálnych projektov.

### **7.1 Časový horizont vyhodnocovania komunitného plánu:**

Obecné zastupiteľstvo obce Bystrany minimálne 1x ročne prerokuje Správu o sociálnej situácii v obci a podľa zistených skutočností bude aplikovať zistené požiadavky a návrhy do komunitného plánu obce. Na rokovanie zastupiteľstva bude predložená správa o plnení úloh Komunitného plánu sociálnych služieb, aktuálnej situácii a aktualizácii úloh obce v oblasti sociálnych služieb na budúce obdobie.

Za implementáciu, aktualizáciu a komunikáciu Komunitného plánu sociálnych služieb obce sú zodpovedné volené a výkonné orgány samosprávy obce.

### **8. Podmienky a spôsob zmeny a aktualizácie komunitného plánu sociálnych služieb**

Významnú úlohu v procese komunitného plánovania zohrávajú najmä miestni obyvatelia. Od nich sa očakáva, že vyjadrí svoje požiadavky vo sfére poskytovania sociálnych služieb, a teda aj pri aktualizácii komunitného plánovania.

Účasť pri aktualizácii komunitnom plánovaní:

- písomné návrhy občanov – preberá poverený pracovník za sociálnu oblasť
- ústne návrhy občanov – na obecnom úrade sa vyhotoví úradný záznam o predložennom návrhu, ktorý predkladateľ potvrdí svojim podpisom
- účasť obyvateľov obce na verejnom zhromaždení.

Komunitný plán možno meniť:

- ak sa zmenia priority
- získanie finančných prostriedkov na konkrétne potreby
- nové návrhy na poskytovanie sociálnych služieb
- po uplynutí plánovaného obdobia .

### **9. Súlad poskytovania sociálnych služieb v územnom obvode obce**

V súčasnosti obec Bystrany neposkytuje sociálnu službu registrovanú v Registri poskytovateľov sociálnych služieb Košického samosprávneho kraja.

Obec Bystrany poskytuje sociálnu službu bez registrácie:

§ 24a Sociálne služby krízovej intervencie bez registrácie prostredníctvom Implementačnej agentúry MPSVaR - terénna sociálna práca.

Poskytovaná sociálna služba obcou Bystrany a je v súlade s potrebami a záujmom cieľových skupín v komunite obce Bystrany, ako aj s Komunitným plánom sociálnych služieb obce Bystrany.

Obec v prípade potreby podporuje:

- poskytovanie sociálnych služieb verejnými a neverejnými poskytovateľmi pre potreby obce.

Zoznam poskytovateľov sociálnych služieb v územnom obvode obce Bystrany:

Spišská katolícka charita, Jesenského 360/5, 052 01 Spišská Nová Ves, IČO: 35514221, reg. č. 26/2009/OSV/44

§ 41 Opatrovateľská služba

Poskytovaná sociálna služba je zapísaná do Registra poskytovateľov sociálnych služieb Košického samosprávneho kraja, Spišskou katolíckou charitou a v prípade potreby je v súlade s potrebami a záujmom cieľových skupín v komunite obce Bystrany, ako aj s Komunitným plánom sociálnych služieb obce Bystrany.

Obec Bystrany v prípade potreby vydáva poskytovateľovi sociálnej služby uvedenej v § 25, § 35, § 36 a 40 na jeho žiadosť bezplatne písomné vyjadrenie o súlade predloženej žiadosti o poskytnutie finančného príspevku podľa § 78b s komunitným plánom sociálnych služieb obce, ak je to v súlade s potrebami a záujmom cieľových skupín v komunite obce Bystrany.

## **DOTAZNÍK PRE OBYVATEĽOV OBCE BYSTRANY – VYHODNOTENIE**

### **Záver**

Sociálna služba je činnosť poskytovaná ľuďom v nepriaznivej sociálnej situácii, podpora pri sociálnom začleňovaní a ochrane pred sociálnym vylúčením s cieľom umožniť im zapojenie do bežného života v spoločnosti. Práve komunitné plánovanie by malo dať odpoveď na otázky ohľadne potrebných služieb v našej komunite, ako majú byť lokalizované, aké ľudské a finančné zdroje máme k dispozícii?. Určite je prínosom prístup štátu, že vytvára legislatívny rámec na presun kompetencií v danej oblasti. No zároveň je potrebné upozorniť na nedostatočné finančné krytie daného zámeru zo strany štátu. Obec preto musí využívať aj iné zdroje financovania.

Je na samospráve, ako zabezpečí svoje poslanie vytvoriť pre občanov miesto pre dôstojný a plnohodnotný život. Slúži ku cti obyvateľom obce, že sa snažia plniť vytýčené ciele i v čase hospodárskej krízy, keď prostriedky na ďalší rozvoj obce zo štátneho rozpočtu boli značne obmedzené. Predsudky medzi obyvateľmi v obci nie sú také priepastné ako to poznáme v iných obciach. Už len preto si zaslúžia pozornosť a podporu štátnych orgánov na zlepšenie životných podmienok tunajších ľudí.

**Bystrany, jún 2018**

Dokument bol prerokovaný a schválený uznesením Obecného zastupiteľstva obce Bystrany číslo.....dňa ..... 2018.

František Žiga  
starosta obce

## **D o t a z n í k**

### **pre vypracovanie Komunitného plánu sociálnych služieb.**

*Vážený prijímateľ sociálnych služieb,*

*Obec Bystrany pripravuje Komunitný plán sociálnych služieb obce Bystrany, preto sa na Vás obracia s prosbou o spoluprácu. Vyplnením dotazníka sa nielenže zapojíte do samotného procesu komunitného plánovania, ale s Vašou pomocou tak dokážeme najúčinnnejšie zistiť nedostatky v doterajšom poskytovaní sociálnych služieb, najefektívnejšie určiť potreby občanov v oblasti poskytovania sociálnych služieb a stanoviť ciele a priority budúceho rozvoja sociálnych služieb v obci Bystrany.*

*Dotazníkový prieskum je anonymný a získané údaje z vyplnených dotazníkov budú použité výlučne pre potreby spracovania Komunitného plánu sociálnych služieb obce Bystrany*

#### **1. Ako dlho žijete v obci Vojkovce?**

- menej ako 5 rokov
- viac ako 30 rokov
- 5 – 15 rokov
- iné
- 16 – 30 rokov

#### **2. Na koho sa obrátite v prípade, že by ste potrebovali získať informácie o niektorej forme sociálnych služieb ?**

- obrátim sa na človeka, ktorý sa s podobným problémom stretol
- kontaktujem organizácie, o ktorých viem, že podobné služby poskytujú
- získam informácie z internetu
- opýtam sa na úradoch
- neviem, doteraz som sa s takou situáciou nestretol/a

#### **3. Ako by ste postupovali v prípade trvalého postihnutia člena Vašej rodiny ?**

- snažil/a by som sa zaistiť starostlivosť sám/sama, príp. využiť pomoc blízkych ľudí
- využil/a by som služby poskytované v domácom prostredí
- spoľahol/la by som sa na pomoc inštitúcií
- iné /vypíšte/ .....
- neviem

#### **4. Prosíme, označte všetky služby, ktoré v súčasnej dobe užívate Vy osobne alebo Vám blízka osoba:**

- poradenstvo
- klub mládeže
- klub dôchodcov
- služby pre seniorov – jedáleň, opatrovateľská služba, ZPS ...
- služby pre osoby so zdravotným postihnutím – denný stacionár,
- prepravná služba ...
- iná /vypíšte/ .....



**5. Kto využíva danú službu ?**

- senior
- dieťa so zdravotným postihnutím
- osoba so zdravotným postihnutím
- dlhodobo choré dieťa
- dlhodobo chorý dospelý
- osoba ohrozená závislosťou
- človek v nepriaznivej životnej situácii /
- strata bývania, domáce násilie ...
- nezamestnaný/á
- iná odpoveď .....

**6. Ktoré z nasledujúcich skupín obyvateľov obce si podľa Vás zaslúžia viac pozornosti ?**

/max. 4 odpovede/

- rodiny s malými deťmi
- rodiny s deťmi so zdravotným postihnutím
- deti a mládež
- seniori
- osoby so zdravotným postihnutím
- dlhodobo chorý
- osoby ohrozené závislosťou
- občania v prechodnej sociálnej kríze
- neprispôsobiví občania
- nezamestnaní
- etnické menšiny

**7. Na ktoré oblasti pomoci by sa malo obec v budúcnosti viac zamerať ? /max 3 od./**

- rozvoj služieb poskytovaných v domácnostiach
- osobná asistencia, opatrovateľská služba
- služby pre seniorov – jedáleň, ZPS
- služby pre osoby so zdravotným postihnutím – stacionár, prepravná služby
- starostlivosť o osoby ohrozené závislosťou
- iné .....

## Štatistické otázky

### 8. Aké je zloženie Vašej domácnosti ?

- jednotliviec
- obaja rodičia s dieťaťom
- jeden rodič s dieťaťom
- manželia bez detí
- viacgeneračná domácnosť
- iný typ

### 9. Aké je Vaše zamestnanie ?

- zamestnanec
- dôchodca
- študent
- invalidný dôchodca
- podnikateľ
- nezamestnaný
- bez odpovede

### 10. Koľko máte rokov ?

- menej ako 25
- 56 – 65
- 26 – 35
- 66 – 75
- 36 – 45
- 76 a viac
- 46 – 55
- bez odpovede

### 11. Aké je Vaše najvyššie dokončené vzdelanie ?

- základné
- vyššia odborná škola
- stredné
- vysokoškolské
- stredné s maturitou
- bez odpovede

### 12. Ako by ste hodnotili životnú úroveň Vašej domácnosti ?

- veľmi dobrá
- veľmi zlá
- skôr dobrá
- bez odpovede
- skôr zlá

### 13. Ste muž alebo žena ?

- muž
- žena

**Ďakujeme za Váš čas, ktorý ste venovali dotazníku!**

**Vyplnený dotazník prosím doručte osobne alebo prostredníctvom TSP a TP pracovníkov na adresu: Obecný úrad Bystrany č. 121, 053 62 Bystrany alebo do kancelárie TSP Bystrany č.52**